

Association AMIGAZette 83

AmigaZette

<http://altern.org/amigazette83>
email: amigazette83@altern.org

38

Unix



Risc

N° 38 - Mai - Juin 2000 - 23 Frs - 3,50 €



AMIGAZette 83 est une association loi 1901
à but non lucratif

AMIGAZette 83 est une association loi du 1er juillet 1901 à but non lucratif. AMIGAZette est propriété d'AMIGAZette 83. Le format de mise en page d'AMIGAZette est propriété d'AMIGAZette 83. Toute copie ne peut-être faite sans le consentement des membres actifs de l'association. La parution d'AMIGAZette est bimestrielle.

La Rédaction décline toute responsabilité quant au contenu des articles. Les opinions exprimées n'engagent que leurs auteurs.

Siège social:

AMIGAZette 83
67 rue Messenger
83200 Toulon
Tél: 04 94 89 50 97
N° Siret: 429 065 790 00017
Président: José Grillierre
Trésorier: Hervé Blancho
Conseiller technique et informatique: Philippe Cierp
WebMaster: Philippe Cierp

Adresse électronique

e-mail: amigazette83@altern.org
<http://altern.org/amigazette83>

Logiciels utilisés:

Page Stream 3.3a
PPaint 7.0 - DPaintV
Snap - PDraw3.1

Le matériel utilisé:

A3000T 060/66Mhz (over clocké)
Imprimante BJC-210
et tous les amigas,
ordinateurs et moyens
informatiques des amigaïstes
bénévoles qui ont participé à
ce fanzine.

Tirage photocopies:

Charlemagne Multimédia

Editorial -----> José

Non! ne vous méprenez pas, AMIGAZette ne va pas faire comme les mags nationaux et parler d'un peu de tout sur tout, le dessin de la couv est tout simplement un logo alternatif tel que l'a imaginé Mamain.

J'aurais tout essayé pour vous attirer dans notre beau département (les cigales, le soleil ...), même que maintenant nous avons un nouveau magasin, à Brignoles, qui pourra nous fournir en matériel compatible Amiga pour pas cher ;-).[voir info gazette]

Il devient de plus en plus urgent pour les nouveaux acquéreurs d'Amiga INC de faire quelquechose, soit une nouvelle machine, soit améliorer le tout petit marché actuel, ce qui redonnerait un coup de punch et aussi un nouvel espoir à tous ceux qui n'y croient plus. Il suffit de montrer ce qu'un Amiga a dans ses puces pour faire des envieux.

Patience et persévérance...

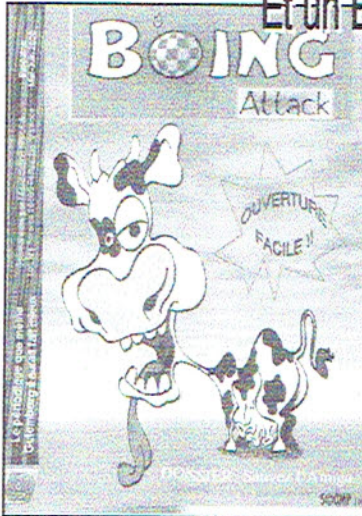
SOMMAIRE

Sommaire

- 1 La couv: logo alternatif par Mamain
- 2 L'édito
- 3 Info-Gazette
- 4-5 Pages associatives
- 6 Fanzine: au revoir AMIMAG :-)
- 7 Pourquoi utiliser l'informatique?
- 8 Amiga-Pratique
- 9 Youppi Zippon!
- 10 TurboCalc
- 11 TurboCalc - MakeCD (erratum)
- 12 VirusZ II v1.45 - SIATP v3.40
- 13 Solar HTML v2.12
- 14 DiskOptimizer v1.7
- 15 StopMenu
- 16 Courant Continu: les jeux
- 17 Courant Continu: les démos
- 18 Courant Continu: Utilitaires
- 19 Courant Continu: Workbench
- 20 PageStream: mise en page
- 22 Dynamite (WB 3.5)
- 23 La page de l'Euro - SpeechToy
- 24 Virtual Grand Prix 99
- 25 DPs Aminet Set 8
- 26 Colorado - WordWorth: carte de visite
- 27 La disquette 38
- 28 La page CAPA

GAZETTE-INFO-GAZETTE

Et un Boing de plus



Oh! la vache, _____
_____ c'est le Boing N°6

Gateway aura tout de même laissé des traces avec sa fameuse vache blanche et noire, on la retrouve à toutes les sauces. Et comme première accroche, le seul titre de couverture est «Sauvez l'Amiga». Tout le monde cherche des solutions et l'équipe de Triple A continue les rappels désespérés auprès de tous ses lecteurs (et maintenant auprès de nos lecteurs) de faire des efforts pour aider à la survie de l'Amiga par une

meilleure participation aux activités associatives et encourager tous ceux qui oeuvrent autour et pour l'Amiga tel que le shareware et autres développements plus commerciaux. Bref, un nouveau dossier brûlant à lire absolument.

C'est avec une nouvelle mise en page plus aérée et de surcroit plus agréable que vous retrouverez toutes sortes d'informations sur la scène Amiga. Le ton ne change pas mais le contenu s'étoffe de plus en plus avec toujours plus de reportages sur les manifs, différents tests de jeux et logiciels avec bien entendu tous les derniers DP's en vogue.....et plein de projets.....

Pour voir la couv
de Boing en couleur,
une seule adresse:



TRIPLE A
Lot les Aurores
26800 Portes Les Valence

<http://www.triplea26.com>
e-mail: webmaster@triplea26.com

◆ PUB FANZINE GRATUITE ◆

Amimag

2,25 Euros

arrête son édition avec
cette dernière disquette
nommée ZLAGT
(The Last GT)

C'est avec surprise que nous avons reçu cette dernière disquette ce ce fanzine qui a essayé de mutation vers le zineDisk, mais apparemment il n'a pas eu le soutien nécessaire et le découragement a pris le dessus. Néanmoins Jean François ne jette pas son Amiga et pour en savoir plus aller vite lire le dernier éditio d'AMIMAG dans la rubrique fanzine de ce numéro.

Vous pouvez toujours continuer à le soutenir en lui envoyant un petit mot, la Belgique c'est pas si loin!

SERELE CHANGE D'ADRESSE

Désormais, adresser vos courriers à:
AMIGA CENTER SERELE
18, route des Grands Champs
71710 MARMAGNE
Tél: 03 85 78 20 68

NOUVEAU à BRIGNOLES

MicroFUNN

MICRO-INFORMATIQUE - PRESTATION DE SERVICE - INTERNET

Depuis le 3 juillet s'est ouvert à Brignoles (var) un nouveau magasin informatique où vous pourrez être servi par notre très célèbre AmigaPhil. Et oui, il a enfin réalisé son rêve d'enfance, avoir son propre commerce d'informatique et de prestation de services. Dommage pour nous qu'il soit à 60 Km de Toulon, mais cela n'empêchera pas d'y être très bien accueilli, surtout si vous présentez votre carte de membre adhérent AMIGAZette 83. Vous ne pourrez pas rater la vitrine où sera affichée la pancarte de l'association. Il n'y aura peut-être pas les dernières cartes pour Amiga, mais vous serez sûr d'y trouver les périphériques et autres éléments informatiques compatibles avec votre Amiga. Mais avec AmigaPhil, rien n'est impossible...

MicroFUNN
21 avenue Dréo
83170 Brignoles

Tél: 06 71 33 14 27
04 94 59 25 11

La page associative d'Amiga 83 zette

Association Informatique Loi 1901

Le mot du Président...

• Je ne vous ferai pas encore le coup des cigales, elles sont sur le sommaire, ce serait plutôt la chaleur qui vient de s'installer et qui plombe notre cher département qui m'enlève tout le courage nécessaire au bouclage de ce numéro 38. Si au cours de vos vacances votre route passe par ici, n'oubliez pas notre adresse et nous rendre visite.

• Le développement autour de l'Amiga semble être sur «Pause» mais pas sur «Arrêt» car on sent que quelque chose se prépare quelque part, c'est peut-être ce sentiment qui pousse les groupements d'amigaïstes à organiser des «Amiga-Parties» un peu partout en France. Cependant il est souvent difficile de s'y rendre. Etant tous dispersés dans l'hexagone, peut-être habitez vous à proximité d'un lieu où se déroule une telle manifestation et dans le cas où vous auriez la très bonne idée de vous y rendre, Amigazette aura toujours une petite place pour mettre en page vos impressions et si possible vos photos. Et surtout, vous pouvez, sans aucun préjugé, faire la promo de notre association et de son fanzine.

• En France on ne manque pas d'idées, et AMIGAZette 83 n'échappe pas à ce phénomène tout à fait gaulois. Cela fait déjà pas mal de temps que je cherche de nouvelles activités utiles accessibles par tous nos adhérents, y compris ceux qui ne sont pas abonnés à AMIGAZette, mais juste adhérents. La première idée est de vous proposer un espace internet bien à vous sur notre site. Une page qui peut vous permettre la diffusion mondiale de vos impressions, sautes d'humeurs, des idées, votre biographie etc... et tout ceci pour permettre à ceux qui ne disposent pas d'internet d'y être présent d'une manière un peu plus virtuelle.

La deuxième idée serait d'établir des contacts avec ceux qui proposent des logiciels en shareware hors de France et faciliter les enregistrements ainsi que les paiements vers les développeurs afin de vous faire obtenir des versions enregistrées. Cette activités est un peu plus difficile à mettre en place mais je pense qu'il est important de soutenir ceux qui se «décarcassent» pour faire vivre cette sacrée machine. En prenant l'exemple de Stopmenu qui est supérieur à son modèle sur PC, je comprend la difficulté à pouvoir envoyer des dollars US en Sloveny pour obtenir la clé qui débridera le programme.

Projet en cours et à suivre...

Où sont nos adhérents?

07700 ST REMEZE	57100 THIONVILLE
12100 MILLAU	60150 LONGUEIL ANNEL
13090 AIX EN PROVENCE	66120 FONT ROMEU ODEILLO VIA
13870 ROGNONAS	73000 CHAMBERY LE HAUT
22490 TREMEREUC	73100 AIX LES BAINS
24750 CHAMPCEVINEL	76600 LE HAVRE
26260 CLERIEUX	78711 MANTES LA VILLE
26800 Portes les Valences	81000 ALBI
27570 LES BRULES D'ACON	82800 VAISSAC
27600 GAILLON	83000 TOULON
28700 BEVILLE LE COMTE	83130 LA GARDE
29200 BREST	83136 GAREOULT
30100 ALES	83170 BRIGNOLES
30140 CORBES	83200 TOULON
30800 ST GILLES	83200 TOULON
31700 BLAGNAC	83200 TOULON
35170 BRUZ	83200 TOULON
35200 RENNES	83220 LE PRADET
38400 SAINT MARTIN D'HERES	83220 LE PRADET
42230 ROCHE LA MOLIERE	83390 CUERS
42600 SAVIGNEUX	83500 LA SEYNE SUR MER
43700 CHASPINHAC	85300 CHALLANS
44100 NANTES	86130 JAUNAY CLAN
44300 NANTES	95680 MONTLIGNON
45480 St PERAVY EPREUX	97490 Ste CLOTILDE - La Réunion
54190 VILLERUPT	

AMIGAZette 83 a besoin de vous

Ceci n'est pas un cri de désespoir mais un petit rappel sur le fait d'être adhérent à notre association vous donne le droit de pouvoir participer, soit d'une façon active en nous aidant à diverses «tâches» possibles comme écrire pour le fanzine, faire connaître notre association dans votre entourage Amiga, vous déplacer lors de manifestations Amiga et représenter AMIGAZette 83; ou alors d'une manière plus passive en nous aiguillant sur les sujets à aborder dans le fanzine, apporter des idées pour mieux évoluer vers le futur. Il y a encore quelques mois, en 99, la boîte à lettres ne désemplissait pas ce qui donnait du punch pour la redac du fanz, mais depuis la dernière Assemblée générale où les adhérents n'ont pas été aussi présents que pour la précédente, c'est plutôt un vide sidéral qui s'installe, peut-être le syndrome de l'an 2000, et ce vide commence à m'inquiéter sur la réalisation du fanzine qui commence à être de plus en plus difficile à remplir.

Voilà pourquoi AMIGAZette a besoin de vous pour aller plus de l'avant et continuer-

Adhérez et participez!

L'AGENDA

- Tout l'été, farniente à gogo
- On continu le concours du meilleur Logo «Micro Alternative»

Fenêtre sur le présent et le futur...

par José

Le futur doit être une suite d'innovations et c'est ce que nous essayons de proposer par des idées pour aider à aller de l'avant. C'est bien de lutter contre le piratage et d'inciter les enregistrements aux sharewares, mais nous tombons souvent sur des obstacles tels que les proposition d'envoyer de l'espèce ce qui est interdit, et de toutes les façons, les courriers seraient interceptés aux frontières. AMIGAZette 83 propose donc de prendre contact avec certains développeurs de shareware et d'effectuer des envois groupés d'enregistrements via le mandat postal international, les frais postaux pourraient être pris en charge par l'association. Pour l'instant nous vous proposons de vous enregistrer pour StopMenu pour l'équivalent de 10\$us et DisOptimizer pour l'équivalent de 15\$us. Nous attendons la réponse de Damir Arch (StopMenu) pour ce mode de paiement. Le tarif pour un mandat carte internationale est de 38Fr.

Lorsque nous demandons à ce que les mouvements associatifs et les ferments défenseurs de l'Amiga soient

encouragés ce n'étaient pas que des paroles en l'air, nous perdons notre allié belge AMIMAG qui ne peut plus continuer son zinedisk, n'ayant pas été suffisamment soutenu. N'ayant pas de structure associative, tous les frais occasionnés pour la matière (disquette) et les envois postaux étaient de sa poche (et des quelques abonnements). La rédac d'AMIGAZette a tout de suite réagit en lui proposant de se joindre à nous et réaliser des articles sur notre fanzine dont le rôle est de servir de support pour toutes informations utiles pour l'Amiga.

Il serait dommage de voir disparaître tour à tour toutes ces petites activités qui gravitent autour de cette chouette machine que tout le monde nous envie, et qui, pourtant, a du mal à survivre.

Si le site n'a pas beaucoup bougé ces derniers temps c'est surtout à cause du problème technique d'un plantage très dur du disque de 10Go d'hervé, mais la situation devrait bientôt redevenir normale

Les projets d'AMIGAZette 83

Projet en cours

Le CDROM associatif est toujours d'actualité conjointement réalisé avec nos amis de Triple A qui sont toujours à fond pour l'Amiga.

Projets à l'étude

1- Assistance pour l'enregistrement aux shareware étrangers

2- mise en place d'espace internet sur le site d'AMIGAZette 83 au profit des adhérents internautes ou non.

3- mise en place d'une rubrique cinéma et vidéo avec des conseils de professionnels et expériences personnelles d'amateurs. On attend vos trucs, idées et conseils pour bien filmer, montages classiques ou/et assisté par ordinateur. Le matériel utilisé ou préconisé etc. . .

Correspondants Région SAVOIE:
Michel MASSOT
45 rue du BUGEY
73000 - CHAMBERY LE HAUT
Tél: 06 15 60 13 27
e-mail: michel.massot@fnac.net
alias SAVOYMAN sur IRC

INTERNET et AMIGAZette 83



AMIGAZette83 invente le NET pour tous

Projet sur le site d'AMIGAZette 83.

AMIGAZette83 vous propose des espaces internet sur le site sous la forme de pages personnalisées. L'idée de cette initiative est de permettre à tous les adhérents, internautes ou non, de pouvoir exister sur le net sans forcément y être connecté.

Que peut on attendre de telles pages?

Les sujets sont libres dans les limites de la moralité: les gestionnaires du site auront tout pouvoir pour censurer si cela s'avère nécessaire. Vous pourrez parler de tous les sujets, pas forcément informatiques, que vous voudriez faire partager avec vos futurs lecteurs et lectrices, . Vous aurez également libre choix pour faire connaître vos coordonnées (nom adresse téléphone etc...), ou alors votre pseudo, avec, comme d'habitude, la possibilité d'utiliser l'association comme boîte à lettre si vous préférez l'anonymat

Comment faire?

On peut imaginer et donc proposer plusieurs solutions.

- 1) Des texte en ASCII éventuellement accompagnés d'images envoyés sur disquette.
- 2) La même chose, avec des idées sur la mise en page que vous aimeriez
- 3) Le texte traduit en HTML avec le positionnement des images
- 4) proposez nous vos idées...

Si vous envoyez un texte HTML ou ASCII comportant des images, pensez à nous les faire parvenir.

Nous pensons tout d'abord créer un espace adhérent (activé à partir d'un bouton) à partir duquel on accèdera au choix des différentes pages. Il sera imposé une durée afin de pas garder des documents trop anciens, internet est un média qui doit évoluer en permanence. Dans l'attente de vos réactions, suggestions et peut-être premiers projets, nous planchons sur la mise en place.



La Rubrique Fanzine du 1^{er} fanzine Belge Par J.F Horvath

AMIMAG: 13, RUE DE LA SOIERIE
BTE 6 1190
BRUXELLES, BELGIQUE.

Sommaire AMIGA d'AMIMAG GT

LE SOMMAIRE

Quoi, qui, comment ?
Edito
Test Orgasmiga 2
Test Best Of...
Labo Arexx
La Pin-Up
Labo Nouveauté
Les DP du Tiger !
Labo Astuces
L'os Guide
L'Index
Pour nous contacter
Les adresses

Et en Bonus

Un guide complet sur
l'AmigaDOS réalisé par
Patrick Colian
Email colian@skynet.be

Sommaire MAC d'AMIMAG GT

SOMMAIRE APPLE

Quoi, qui, comment ?
Applescope
Dossier iMAC
La Pin-Up
Infos TBT

Le zineDisk est lisible à l'aide
de n'importe quel éditeur HTML
(IBrowse, Voyager . . .)

EDITO AMIMAG GT

Ze Last Editooooooooo !!!

AMIMAG, C'est fini !

Après plusieurs tentatives pour relancer le fanzine, il faut se rendre à l'évidence, l'aventure doit s'arrêter ici...

Beaucoup de lecteurs ont quitté le navire dans les derniers mois de l'ère Gateway. Même les plus optimistes des Amigafans se sont sans doute lassés des mensonges et des espoirs déçus.

Perso, je reste bien entendu un fan de la machine, même si, moi aussi, je me suis offert un PCul, qui jusqu'ici, il faut bien que je l'avoue, me donne entière satisfaction.

Amimag s'arrête donc, car, d'une part, j'ai l'impression d'avoir tout fait durant ces presque cinq ans de lutte. D'autre part, plusieurs rédacteurs ont quitté le team, car certains ont tourné la page Amiga, d'autres n'avaient tout simplement plus le temps d'écrire leurs articles (boulot, études,...).

La version HTML du zine, qui était le dernier espoir pour nous, n'a pas réussi à relancer les choses. Certains ont boudé la version électronique sans même lui donner la chance d'évoluer... De plus, le manque de pub, qui était chronique depuis les premiers jours d'Amimag, et le manque d'enthousiasme de la communauté belge ont achevé nos maigres espoirs en des lendemains plus beaux.

Je remercie toutes les personnes qui nous ont été fidèles. Je n'oublie pas ici mes collègues du monde du fanzinat :

AMIGAZette (les plus sympas sans doute), Obligation (vraiment super !) et les autres. Coup de chapeau à mes plus fidèles rédacteurs(trices): Sylvain, Johan, Cat,...

Pour terminer sur une note un peu plus gaie, (pas gay, hein !!!) sachez que le titre survivra, mais sous la forme d'un fanzine dédié à la science-fiction et à la BD.

Allez, soyons optimistes, l'Amiga renaîtra peut-être un jour de ses cendres, mais restera-t-il encore des intéressés !?... Je l'espère !!!

*PS: il y a une page cachée dans ce number. Amusez-vous à la trouver !
Ecrivez-nous, avant le 15-07-00, la phrase dite par la jeune fille et vous gagnerez un joli kado...*

TLW, Rédac' chef

Sommaire PC d'AMIMAG GT

Quoi, qui, comment ?
PC News
Le PCscope
a Pin-Up



*Salut à tous !
Merci à ceux qui nous ont
soutenus pendant cinq ans:
les lecteurs, les zines*

*(AMIGAZette, Alli@nce Micro,
Boing Attack, Obligation,...).*



Deux formules d'abonnement à Amimag:

1) six mois pour trois numéros + disk (360FB / 60FF)

2) un an pour six numéros + disk (720FB / 120FF)

Par chèque à l'ordre de :Horvath Jean-François

Par virement au compte n° 001-1545294-63

Pour la France et les autres pays: virement postal à mon nom, virement

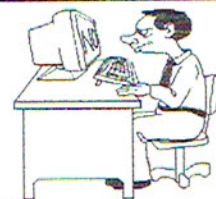
bancaire en francs belges ou Eurochèque (mini 100FF ou équivalent)

SVP: PAS DE CHEQUES FRANCAIS OU AUTRES.

pourquoi utiliser l'informatique

Plusieurs questions reviennent régulièrement:

- Pourquoi s'équiper avec de l'informatique?
- Comment conjuguer travail et informatique?
- Comment utiliser un outil informatique?
- Quelles contraintes peut apporter l'informatique et comment les contourner?



Travail et informatique

Ceci est une petite réflexion personnelle sur l'utilisation de l'informatique dans un cadre plus "utile" que "ludique".

C'est souvent assez difficile de répondre à ce genre de questions, surtout si l'ordinateur était dédié, au début, aux jeux et aux loisirs. Il faut considérer l'ordinateur comme un moyen mis à la disposition de l'humanoïde tel que le téléphone ou le réfrigérateur. Mais à partir du moment où cet ordinateur est utilisé comme un "outil" on devient vite dépendant de cette machine qui va partager notre vie. Si votre réfrigérateur tombe en panne, à moins de le changer dans la minute, aviez-vous prévu un moyen de secours pour les 15 boîtes de congelés qui risquent la poubelle. C'est vite la panique.

Cet effet de panique peut aussi arriver avec un ordinateur, on ne peut pas toujours prévoir la coupure EDF pendant une sauvegarde, le crash d'un disque ou carrément le crash de l'ordinateur et perdre des mois de travail.

Le backup

Depuis ses origines, l'Amiga dispose de petits programmes de "BackUp", c'est à dire de sauvegarde sur disquettes [AbackUp, Quarterback, HDBackup...]. Mais les capacités des disques durs devenant de plus en plus grandes on est vite submergé par le nombre de disquettes que cela nécessite. Toutefois ce système peut toujours être utile pour l'archivage de répertoires ou fichiers dont le poids dépasse largement celui d'une disquette et permettre des échanges à moindre coût.

Les supports amovibles

Dans le terme de support amovible il faut comprendre ces appareils internes ou externes qui utilisent des disques de capacités largement

supérieures à celles des disquettes. Faisant partie maintenant des antiquités il y a le lecteur de marque SyQuest qui utilisent des cartouches 44Mo et 88Mo au format 5.1/4, leur protocole de fonctionnement est celui du SCSI 2. La vitesse de transfert de cet ancien média est assez lente mais toujours exploitable pour de la sauvegarde. Logés dans leur boîte de rangement chaque cartouche prend, physiquement, la place d'au moins 2,5 CDROM (en épaisseur) sur les étagères.

Il y eut ensuite toutes sortes de lecteurs supportant des disques au format 3.1/2, donc physiquement pas plus grand qu'une disquette mais beaucoup plus performants en transfert et capacité. [SyJet, ZIP, JAZ, ...] que l'on trouve en IDE et en SCSI. Sur Amiga il est plus facile d'utiliser des lecteurs SCSI, mais il faut évidemment disposer de l'interface proposant ce type de port. Maintenant il y a le support CD ROM qui devient très abordable et fiable, proposant beaucoup d'espace (> 660Mo) et un faible encombrement.

Pour en revenir au sujet de cette page, pensez à tous ces moyens qui peuvent souvent sauver des moments de déprime.

Travaillons

Venons en au but de cet article.

Hormis la bureautique ordinaire l'ordinateur devient très intéressant pour gérer des bases de données, la gestion de stock, la gestion de personnel, la gestion de compte bancaire perso ou professionnel, la comptabilité et encore tout un tas d'applications. L'ordinateur utilisé de cette manière devient vite une contrainte car si l'on veut connaître l'état de son stock à tout moment, il faut qu'il soit en permanence à jour et le moindre oubli ou erreur peut provoquer de longues heures de recherches. A mon sens, l'erreur à ne pas commettre est de considérer l'ordinateur comme unique outil. Il

faut se donner des moyens de secours (voir para. précédent).

Prévoir une relève (en personnel ou autre ordinateur) en cas d'immobilisation ainsi que des sauvegardes périodiques ne doit pas être considéré comme un travail superflu. J'ai déjà eu l'expérience de la partition qui se plante et devoir tout recommencer, ceci suite à une défragmentation qui avait échoué. J'en viens à un autre conseil, si vous devez réorganiser une partition ou un disque entier, prévoyez une sauvegarde des fichiers importants. Pas la peine de systématiquement sauver le système d'exploitation (workbench) ou les logiciels dont vous disposez (normalement) les originaux à partir desquels une réinstallation est toujours possible.

Les Contraintes

Certaines ont déjà été citées dans précédents. Ce qu'il faut retenir c'est surtout tout ce qui touche les bases de données et la gestion, le travail est permanent et les mises à jour doivent être réalisées très périodiquement; c'est vous qui dirigez l'ordinateur et non le contraire. J'ai eu, lors de l'envoi d'un numéro d'AMIGAZette un cas d'oubli dont j'ignore toujours la raison, un abonné n'apparaissait plus dans la base et il ne figurait donc pas dans le fichier d'adresses pour les envois. Après quelques recherches et contact avec la personne, les données furent retrouvées dans une sauvegarde et l'oubli fut corrigé. Dans une administration on vous dira que c'est la faute à l'ordinateur; mais par expérience, l'ordinateur n'y est pour rien, c'est celui qui le contrôle qui est fautif. Il faut savoir rester maître de la machine ce qui implique qu'il faut aussi savoir organiser son travail.

Merci d'avoir pris le temps de lire cet article jusqu'au bout en espérant vous avoir apporté un petit plus.

Disquettes abimées

Ceci n'est pas vraiment un truc tel que ceux que vous avez l'habitude de lire dans cette rubrique, mais plutôt des idées issues d'expériences personnelles qui peuvent éviter des heures de déprime ou d'énervement.

Vous désirez recharger un programme (ou ce que vous voulez) et oh! désespoir, l'installation s'arrête pour cause d'erreur de lecture sur la disquette.

La cause peut être multiple, soit la disquette a un défaut physique et ce sera plus difficile, soit vous avez contracté un virus comme Ebola qui est très répandu ou HapyNewYear qui ont la facheuse habitude de modifier les fichiers, ou carrément, c'est un ou plusieurs fichiers qui sont «cassés».

• Commencez par contrôler la disquette avec un anti-virus.

• Si l'erreur persiste, mais n'interdit pas une lecture partielle ou totale de la disquette, ouvrez DirectoyOpus ou un équivalent et effectuez une copie du contenu de la disquette vers votre disque dur. Il arrivera certainement un moment où quelque chose ne voudra pas se copier. Cela permet alors d'identifier la cause. Continuez la copie jusqu'au bout, puis essayez éventuellement de récupérer ailleurs des fichiers en bon état pour remplacer ceux qui sont défectueux. Il ne reste plus qu'à refaire une nouvelle disquette et y retransférer tout votre backup.

• Vous pouvez aussi utiliser des logiciels tels que QuarterbackTools ou DiskSalv pour la récupération des fichiers.

• Si la disquette présente des défauts physiques cela devient plus difficile et les solutions sont plus hasardeuses sauf si le problème vient du lecteur de disquette. Il arrive quelque fois que la mécanique fatigue et ne fournisse plus le travail demandé, il faut alors essayer sur un autre lecteur pour confirmer l'anomalie. Avec l'informatique il ne faut pas déclarer forfait si toutes les solutions n'ont pas été essayées.

Encore et toujours la récup...

Si vous connaissez quelqu'un qui «bricole» des PC n'hésitez pas à lui demander de temps en temps s'il n'a pas quelques vieilleries à jeter comme par exemple des disques durs qui présentent des secteurs abimés, ce qui empêche un PC de bien fonctionner mais l'amiga s'en accomode très bien. Un petit coup de vérification des mauvais blocs avec HDToolBox et le tour est joué. Et même que, quelque fois, l'Amiga ne trouve aucune anomalie là où le PC plante (ça c'est normal).

On m'avait donné un disque IDE de 810Mo qui, normalement, avait les premiers secteurs abimés.

Après l'avoir passé à HDToolBox, et par sécurité à QuarterbackTool, aucune anomalie n'était détectée, peut-être un coup de chance ou alors une nouvelle preuve de la largesse d'esprit de l'Amiga. Donc ne crachez pas sur ce qu'un Pcéiste peut vous donner, c'est toujours ça de récupéré. A savoir que pour eux, une vieillerie est maintenant un disque de 1Go, un lecteur CD 2x ou 4x, des mémoire EDO etc..., en bref tout ce qui peut largement contenter un Amiga. Et ne vous laissez pas entendre dire que l'Amiga est une poubelle qui ramasse tout ce qui traîne, en fait nous sommes écolo, nous recyclons...

Anims à gogo

Comment assembler plusieurs grosses anims pour en faire une mini production.

Le problème commence par l'élaboration d'animations (lightwave) qui deviennent vite très gourmandes en octets et en temps de calcul. Faire d'un seul coup une animation de plus de 100Mo (ou plus encore) en une seule fois est tout à fait réalisable mais au détriment du temps. Le

mieux est de la faire en plusieurs morceaux destinés à se compléter comme des épisodes d'un film. Vive Scala!

L'idée suivante est d'utiliser un script Scala pour lancer les animations les unes après les autres, ce qui permet d'y ajouter un fond musical. Le démarrage est assez laborieux car scala va charger tout ce qu'il peut, mais ensuite cela devient plus limpide et les transitions peuvent s'agrémenter d'effets spéciaux du type fondu.

Mini Bottin de l'Amiga

Amiga Center SERELE
18, route des Grands Champs
71710 Marmagne
Tél: 03 85 78 20 68

A.P.S.
15 bis, rue Louis Maurel
13006 Marseille
Tél: 04 91 00 30 44
Fax: 04 91 00 30 43
<http://www.aps.fr>

SLD
13 rue des jardins
67550 Vendenheim
Tél: 03 88 59 42 82
Fax: 03 88 59 42 83
<http://www.sl-siffusion.com>

Association Triple A
Lot. les Aurores
26800 Portes-Lès-Valence

Association 4A
Guiberteau Fabien
Le Petit Breuil
17700 Breuil La Reort

Obligement
David Brunet
11e Rue de Bellevue
21000 Dijon

AMIMAG
Jean François Horvath
13 rue de la Soierie Bte 6
1190 Bruxelles - Belgique

Jean Claude nous invite à nous faire profiter de son expérience sur l'utilisation d'un lecteur Zip sur Amiga. Pour ceux qui découvrent pour la première fois le mot Zip, c'est tout simplement un lecteur de disques amovibles (100 mégaoctets) que l'on peut trouver presque n'importe où, en version SCSI ou IDE.

Youppi Zippon !!! par PJC



Si vous avez quelque centaines de francs en trop et si vous voulez faire le ménage dans vos disquettes, alors c'est un lecteur zip qu'il vous faut !

Le Matériel

- Un lecteur zip, interne ou externe a la condition essentiel de le brancher sur le port scsi.
- Un kit scsi blizzard si nécessaire avec scsi tool disk pour initialiser 1230 scsi.device.
- Le logiciel ZIP100, que vous complétez du logiciel FormatZip. Pour ceux qui n'auraient plus le port scsi libre, il est possible de vous mettre en ide dans le même principe que si c'était un hd supplémentaire, en utilisant le doubleur de port ide et le logiciel Idefix. Dans ce cas le lecteur zip devra être ide.

Analyse

Le grand défaut du zip, c'est qu'il faut l'utiliser en scsi, pour avoir un rendement optimal, mais les avantages sont énormes (Ca ne veut pas dire qu'en ide ça ne marche pas!) Une disquette zip équivaut a 100 disquettes formatées a 880 kilos et plus si vous compressez!

Vous pouvez faire une sauvegarde complète de votre Workbench sur une disquette zip! (ndlr: à condition qu'elle ne dépasse pas 100Mo)

Si vous avez un petit disque dur, vous pouvez faire des petites partitions de 95 Mo avec une disquette zip et garder votre petit HD pour l'essentiel!

D'une certaine manière, vous pouvez vous passer d'un disque dur énorme et ne travailler qu'avec des disquettes zip comme partitions.

Pourquoi utiliser les logiciels Zip100 et FormatZip plutôt qu'autre chose? Zip100 va vous aider a protéger les disques zip et FormatZip a les

formater au standard amiga d'une manière très simple

Nota: tous ces logiciels sont accessibles sur les aminets

le Driver

Si vous avez opté pour l'ide, prenez le drivers que vous trouverez dans DosDrivers de ZIP100 et adaptez le a votre machine.

Si vous avez opté pour scsi même opération que pour ide pour la récupération et modifiez le:

Avec le ED, ouvrez le drivers, et allez au device et écrivez:

Device = "1230scsi.device" avec les guillemets !!!!! et sauvez!

Concluons

Voilà vous savez tout et si vous avez besoin de renseignements complémentaires, prenez contact avec notre président qui se fera un plaisir de vous communiquer mon numéro de téléphone si vous voulez m'appeler, mon adresse si vous voulez m'écrire et mon E.Mail si vous avez internet

PJC

E.Mail: j-cp@wanadoo.fr

info: le ZIP IDE à moins de 500Fr\$ c'est maintenant possible

```
/* $VER: ZIP0 1.0 (17.2.97)
 *
 * ZIP file system entry
 *
 * This file enables FastFileSystem on a 100M ZIP cartridge.
 */
```

```
FileSystem = L:FastFileSystem
Flags = 7
Surfaces = 1
BlocksPerTrack = 68
SectorSize = 512
Mask = 0xffffffff
MaxTransfer = 0xfffff
Reserved = 2
Interleave = 0
LowCyl = 2
HighCyl = 2890
Buffers = 30
BufMemType = 0
Priority = 10
GlobVec = -1
DosType = 0x444f5305
Device = "1230Scsi.Device" [ou autre nom de device]
Unit = 5 [numéro d'identification SCSI]
Priority = 10
GlobVec = -1
```

```
/* The Device and Unit fields are controlled by tooltypes in the ZIP0 icon.
 *
 */
```

La MountList ZIP0

Bureautique et Amiga

par José

TURBOCALC

La fonction [= @(Feuille;cellules)]
ou comment travailler sur plusieurs pages séparées

Ceux qui «travaillent sur Excel» connaissent sûrement ce genre de fonction qui va servir à utiliser les données d'une page pour remplir les cellules d'une autre. Ceci peut devenir très pratique lors de la saisie sur une feuille préformatée servant de modèle comme, par exemple, une facture qui devra ensuite être imprimée.

Cette fonction semblera plus pratique, et utile, dans TurboCalc 4.0/5.0 mais il est tout de même possible de l'utiliser avec la version 3.5 qui était distribuée dans le pack magic. Je vais tout d'abord vous expliquer son fonctionnement en V3.5 puis en V4.0 où de nettes améliorations du logiciel le rende beaucoup plus professionnel, et de ce fait plus proche de ce qu'il existe aujourd'hui ailleurs... ;-)

> Le modèle

Pour imager les explications j'ai choisi le formatage de la facture que vous avez déjà dû recevoir en retour de vos paiements de cotisation et d'abonnement.. Il faut d'abord réaliser un modèle qui ne servira que pour l'impression finale. Il faut garder à l'esprit que cette manière de travailler n'est utile que pour l'élaboration de documents qui ne nécessiteront pas de sauvegarde, ou alors il faudra le sauver dans son intégralité à chaque fois. A vous de trouver le meilleur compromis.

L'idée principale est de ne pas s'embêter à se ballader de cellules en cellules, mais de saisir les données sans trop réfléchir et surtout sans se préoccuper de la mise en page.

Donc, après avoir lancé TurboCalc3.5 vous chargez le fichier contenant la facture (ou votre modèle). La fameuse formule sera donc inscrite dans toutes les cellules où devront apparaître les données sur chaque facture, comme le nom, l'adresse, la date etc...

Pour fonctionner (avec TBC 3.5) il va falloir ouvrir une deuxième feuille en cliquant le menu [Projet >

nouveau]. Pour la renommer il suffit de la sauvegarder en lui donnant un nom et elle prendra alors son nouveau nom.

> La syntaxe

Elle n'est pas très compliquée, mais nécessitera un travail de mise en page que vous ne ferez qu'une seule fois.

= @(feuille;cellule)

par exemple dans la cellule à droite de Nom on inscrira:

= @(Feuille4;B1)

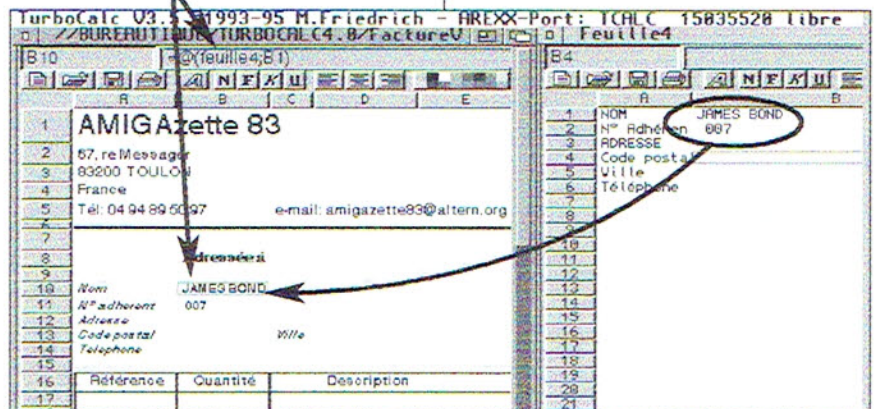
formules selon les positions des cellules, vous avez la possibilité de disposer les fenêtres à l'aide du menu:

[Options -> organiser fenêtres]

ce qui permet d'avoir les deux fenêtres sur l'écran.

Le plus long sera évidemment la mise en page, puis l'élaboration du fichier de saisie, mais par la suite il suffira de les recharger pour une utilisation immédiate.

On pourra trouver d'autres



ce qui aura pour effet d'inscrire à cet emplacement le contenu de la cellule B1 de la deuxième feuille nommée Feuille4 (ou alors le nom que vous lui aurez donné).

Si vous modifiez dans la feuille de saisie, par exemple, la donnée NOM, elle sera réinscrite, mais n'essayez pas de modifier directement ce nom dans la page principale, car il remplacera la formule qui sera alors effacée. Il peut arriver que les formules n'affichent pas immédiatement les données il faut alors provoquer leurs mises à jour en activant le menu «Commande -> recalculer».

Pour une «programmation» plus facile, c'est à dire bien adapter les

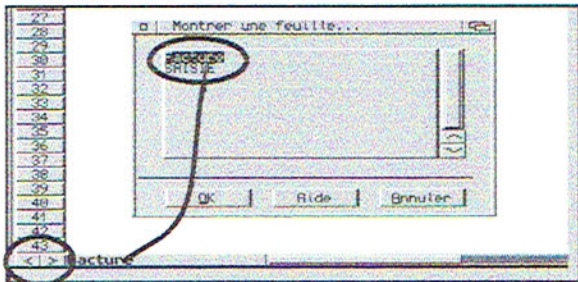
applications pour cette fonction qui permet de travailler sur plusieurs pages, mais on constate rapidement les contraintes d'utilisation dans cette version 3.5 de TurboCalc.

> Faisons de même sur TurboCalc 4.0

TurboCalc 4.0 apporte une gestion des feuilles similaire à la fonction classeur d'Excel. Dans le même fichier vous pouvez avoir plusieurs feuilles indépendantes qui seront toutes enregistrées dans un même fichier, d'où un premier avantage au moment du chargement. Chaque feuille peut être renommée et activée à tout moment.

Nous trouverons une petite

Pour créer une nouvelle feuille il faut cliquer le menu «Feuille -> nouvelle feuille»



- soit on utilise les flèches pour passer d'une feuille à une autre
- soit on clique sur le nom de la feuille ce qui ouvre une requête qui présente les feuilles actives

différence dans l'écriture de la formule dont la syntaxe est:

= <feuille> @ <cellule>

toutefois, si vous utilisez une feuille issue d'une version 2 ou 3;x, la formule citée dans la première partie de cet article fonctionne avec les version supérieures.

Cette formule peut être utilisée pour effectuer des calculs sur plusieurs cellules adjacentes (en colonnes ou en lignes). Par exemple afficher sur la feuille principale la somme de plusieurs données enregistrées sur la feuille de saisies.

Par exemple une saisie de chiffres dans les cellules A2 à A5 de la feuille nommée «DATA» dont la somme devra être interprétée sur la feuille principale dans la cellule B15.

Donc en B15 on aura la formule suivante:

=SUM(DATA@A2:A5)

ce qui veut dire:

faire la somme des cellules A2 à A5 de la feuille nommée DATA.

A l'utilisation de cette formule on peut aussi utiliser la fonction base de données ce qui implique tout de même d'établir la saisie en ligne.

Il doit être possible d'associer «=@» à d'autres types de formules afin d'établir des contacts entre feuilles. Si vous en trouvez ne tardez pas à partager votre trouvaille avec nous.

Automatisez les dates

Pour mettre la date du jour automatiquement dans une cellule précise, utilisez la formule:

=AUJOURDHUI()

qui affichera la date de l'horloge de votre Amiga et si vous utilisez en plus la fonction:

=ANNEE()

en désignant la cellule contenant la date du jour dans les parenthèses, vous n'afficherez que l'année dans cette cellule.

Voilà, ce sera tout pour cette fin de printemps.

ERRATUM-ERRATUM-ERRATUM-ERRATUM

Make.CD

HISOFT

Ayant constaté à mes dépens que j'avais «boggué» mes explications sur la création de sessions voici donc, ci-dessous, un corrigé qui devrait apporter un complément au mode d'emploi

A cause d'erreurs de traduction et d'interprétation concernant la gravure en sessions, quelques «bogues» se sont glissés dans l'article précédent. En fait l'option de gravure en sessions utilise le processus de l'image ISO mais sans passer par la création de fichier image. Les répertoires et fichiers sont gravés directement, et pour ce faire il faut sélectionner «Système de fichiers» comme sur l'image de l'étape n°6 (et non pas «Liste de fichier»). A l'étape n°7 il faut choisir le répertoire et non l'image ISO pour la nouvelle session, ensuite il faut cliquer sur «écrire pistes». MakeCD lira alors la dernière session en place et les fichiers à rajouter. Et bien entendu il faudra penser à activer la fixation de la session.

Encore désolé pour ceux qui ont tenté mon mode d'emploi boggué!

Voici en quelques lignes un résumé des étapes selon les explications du manuel en anglais:

- 1- Créer un CD en fixant la première session
- 2- Pour ajouter une session: cliquez sur ajouter et dans «Option disque» bouton «système de fichiers» activer la fenêtre de prefs pour l'image ISO
- 3- Cliquez sur Ajouter
- 4- Cliquez le bouton type «Piste CD-R»
- 5- insérez le CD qui doit être gravé
- 6- Cliquez sur la grosse flèche ce qui va provoquer la lecture des précédentes sessions présentes sur le disque.
- 7- Sélectionnez la dernière session et faites OK
- 8- Cliquez à nouveau sur ajouter et changez le bouton Type en «Système de fichiers»
- 9- Cliquez sur la grosse flèche et sélectionnez ce que vous désirez graver (répertoire, fichiers etc...)
- 10- Cliquez la case Nom Volume et donnez un nom à votre volume (CD). Si celui ci dispose déjà d'un nom vous pouvez le réutiliser, sinon le CD s'appellera Unnamed (sans nom).
- 11- Cliquez OK pour fermer cette fenêtre
- 12- Dans la fenêtre «Options Pistes» sélectionnez la destination en «Utilisez fichier image» et donnez un chemin pour votre image. Faites OK
- 13- Maintenant cliquez sur «écrire pistes» à ce moment MakeCD commencera à contrôler les fichiers qui devront être ajoutés et ensuite le contenu de la dernière session en cours de façon à créer un lien avec la nouvelle session.
- 14- A la fin de cet enregistrement vous vous trouvez alors dans le mode de gravure. Désactivez le mode test et activez Fixer la session.
- 15- les opérations suivantes sont les mêmes que pour une gravure normale.
- 16- Dès l'opération terminée, contrôler le contenu du CD en le montant sur votre écran Workbench.

Bientôt dans la disquette 39



Par LUDO

VIRUS Z II V1.45

L'ANTI-VIRUS POUR AMIGA

VirusZ II 1.45 (6.6.99)

Cela faisait un petit bout de temps que VirusZ n'avait pas subi de lifting et se mettre à niveau pour rester le meilleur anti-virus en auto-surveillance de nos systèmes. Il suffisait d'y penser et c'est dorénavant chose résolue avec cette nouvelle version 1.45 de virus Z II.

Cette nouvelle version reconnaît plus de 150 virus dont le fameux "EBOLA qui réapparaît encore de temps en temps et happy new year qui avait saturé pas mal de disques", par contre aucun problème avec "new love" qui a récemment infecté le monde Pécé.

Installation

Il vous suffit de remplacer l'ancienne version par une installation complète en cliquant simplement sur l'installer pour les bibliothèques et en déplaçant les fichiers concernés: le programme virus Z II doit être placé dans le tiroir "WBstartup" de votre workbench, l'antivirus sera actif à chaque démarrage de votre AMIGA et les prefs dans le tiroir Prefs.

Avant de mettre en oeuvre VirusZ et lui faire une confiance totale il faut penser à le configurer, sinon il risque de ne pas vous satisfaire. Si vous rencontrez un quelconque problème dans son utilisation ou fonctionnement, un petit courrier à AMIGAZette 83 et nous rechercherons la réponse à votre problème.

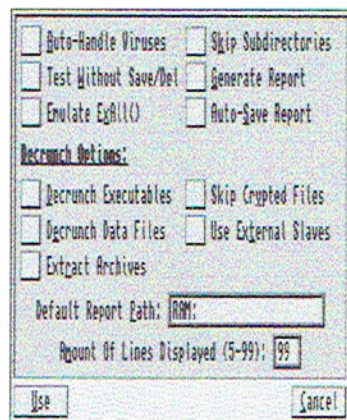
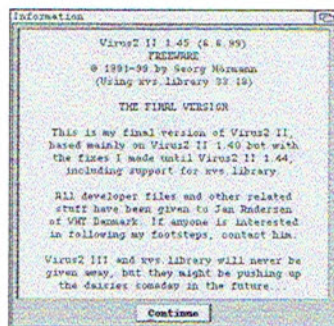
FICHE TECHNIQUE

Nom: Virus Z II 1.45
langue: Anglaise
Source: CD LOGIN N°69

Configuration conseillé:

AMIGA OS V2.04 + /
2mo min
Disquedur
Xfdmaster library v37 +
reqtools.library v38 +
rexsys.library v33 +

Internet:
[Http://home4.inet.tele.dk/vht-dk/](http://home4.inet.tele.dk/vht-dk/)



Bientôt dans la disquette 39

SIATP V3.40

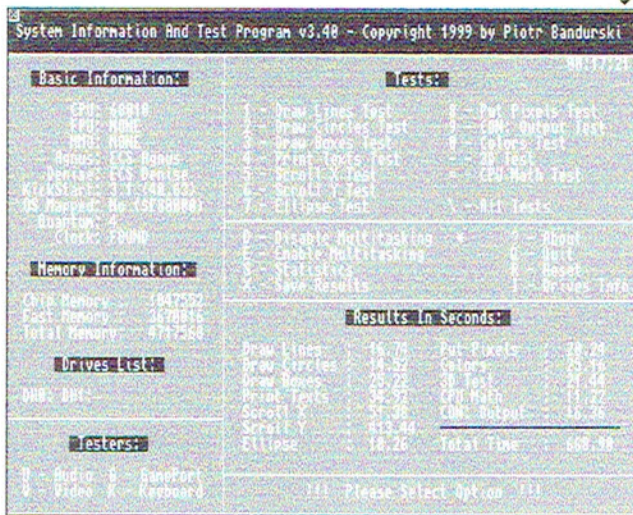
La borne d'informations sur votre système

Nouveau clône des très célèbres SysInfo ou AIBB, vous trouverez ce petit programme d'informations vraiment très intelligent et pratique et avec lui vous connaîtrez entièrement votre AMIGA. L'affichage des infos sort sur un tableau. Vous aurez d'abord, à gauche, les infos de base sur votre «Hardware», A droite, toutes sortes de tests d'évaluation de votre système. Pour les activer il suffit tout simplement d'appuyer la touche correspondant au test et les résultats sont alors affichés en bas à droite.

En bas à gauche, la zone marquée tester permet le contrôle des différents ports [audio, vidéo, joystick et clavier].

L'interface peu paraître un peu dénudée mais cela permet d'avoir un programme moins lourd, plus efficace et plus rapide d'accès.

Bref "SIATP" est vraiment un petit logiciel pratique prenant peu de place sur votre Disque dur.



config mini

TOUT AMIGA

mathrans.library

config conseillée

AMIGA OS V3.0 - 68020 +

mémoire: 2mo ou +

Internet: e-mail: banditat@kki.net.pl

Source: CD LOGIN N°69



SOLAR HTML V2.12



Par ludo

A LA CONQUETE DE L'ESPACE



Eruptions solaires

Que diriez vous d'un petit tour dans l'espace a la découverte de notre système solaire, c'est chose possible avec "SOLAR HTML" ce petit programme va vous permettre de tout connaître sur les 9 planètes de notre galaxie, partons a la découverte de l'univers au dessus de notre planète terre.



Eclipse de lune

A LA DECOUVERTE DU SYSTEME SOLAIRE

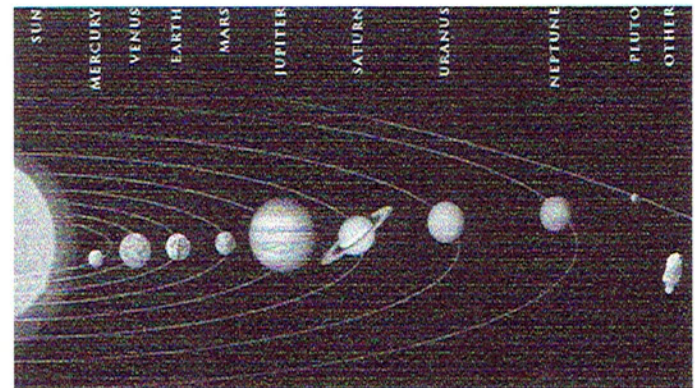
Solarhtml est un programme à tendance pédagogique, c'est lui qu'il vous faut pour tout savoir sur notre univers et plus particulièrement notre système solaire avec ces 9 planètes. Vous saurez tout sur notre planète terre ainsi que mars, jupiter, saturne, pluton, venus, uranus, notre chère lune et enfin l'astre ultime: le soleil. Vous aurez des informations concernant les températures, les distances séparant les planètes, le temps, les vents, la vie sur ses planètes. petit bémol qui va en rebuter certains sur SolarHtml, les textes de ce programme sont en anglais alors pour ceux qui n'y comprennent rien a l'anglais, il n'est jamais trop tard pour s'y mettre.

UNE PROGRAMMATION EN HTML IMPECCABLE

Fait assez rare pour ce genre de programme éducatif, c'est son format html qui nécessite donc un browser pour lire ses pages en html, on citera le programme "Ibrowse" en version démo (30mn d'utilisation) ou complète fera largement l'affaire. [voir dans le CD_AMIGAZETTE_1 ou dans le CD d'A-NEWS 3]

Ma conclusion

SOLAR HTML est vraiment le petit programme indispensable à avoir sous la souris pour découvrir



Les planètes du système solaire

INFO PROGRAMME

Nom: SOLAR HTML V2.12
Langue: Anglaise
Genre: logiciels éducatif
Source: CD LOGIN N°69

Configuration conseillé:

AMIGA OS V3.0+ (OS 3.5 supporté)
AGA - PPC
Mémoire: 2mo Chip - 4mo Fast
Disque dur
Ibrowse ou autre logiciel HTML
(voir CD_AMIGAZETTE_1 et CD ANEWS)

Internet:

<http://www.sbryant.freemove.co.uk/solar/solar.html>

ou faire découvrir notre système solaire et en plus sans prendre beaucoup de place.

Vous connaissez certainement ReOrg, petit programme dont le rôle est de réorganiser les fichiers d'un support informatique, maintenant voici DiskOptimizer qui va vous proposer un service sans égal dans la défragmentation de vos partitions.

DiskOptimizer Version 1.7

Ce qu'il faut

Un Amiga équipé d'un disque dur, un OS 2.04 (V37) minimum, un peu de mémoire et la gtlayout.libraryv10.

Conseils pratiques

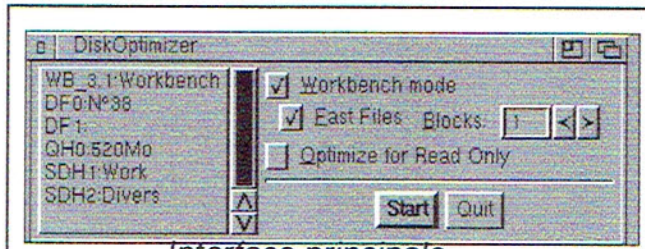
Avant d'utiliser réellement DiskOptimizer faites une sauvegarde de votre partition, ou des fichiers les plus importants, il suffit de pas grand chose pour tout perdre. Ce conseil n'est pas là pour vous faire peur mais c'est plus prudent, on ne maîtrise pas EDF.

Le deuxième conseil avant d'optimiser un disque, est de lancer le programme sans autre chose qui pourrait tourner en tâche de fond et venir perturber le processus. Le plus sûr est d'installer DiskOptimizer dans le C:, redémarrer l'ordinateur et désactiver la startup-sequence dans le "boot-menu" que vous obtenez en maintenant les deux boutons de la souris enfoncés pendant le démarrage. Dans la fenêtre CLI qui se présente alors à l'écran, tapez DiskOptimizer (attention vous êtes en clavier QUERTY, le z est le w), faites cancel lorsqu'il vous demande ENV: puis, normalement, doit s'ouvrir l'interface de DiskOptimizer.

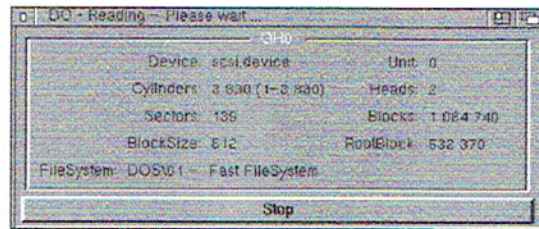
Utilisation

Plus simple on ne peut pas trouver, sauf qu'il faut tout de même connaître les quelques options proposées.

Tout d'abord il faut choisir le volume



Interface principale



Information sur le processus en cours

Jörg Strohmayer
Im Bachacker 10
D-35232 Dautphetal
Germany

e-mail:j_s@gmx.de

DiskOptimizer est Shareware et pour soutenir l'auteur vous pouvez lui envoyer l'équivalent de 15us\$ ou 20 DM. soit en liquide, euro chèques ou mandat postal international.

qui subira la défragmentation.

A droite de la fenêtre de sélection 3 boutons:

Workbench Mode: si cette option est sélectionnée les icônes seront chargées plus rapidement mais le listing des répertoires sera un peu plus ralenti.

Fast Files: cette option fonctionne avec la sélection du nombre de bloc, à droite. cela correspondra au nombre de blocks d'octets contenu dans les fichiers qui seront placés à proximité du répertoire; ils représenteront l'info du type du fichier (File-type) dont la vitesse de lecture sera alors accélérée.

Optimize for Read Only: plus utile si vous n'avez pas l'intention d'effectuer trop d'enregistrement sur cette partition, mais la vitesse de

lecture sera augmentée; inversement, si cette option n'est pas sélectionnée c'est la vitesse en écriture qui sera augmentée.

Une fois ces réglages effectués il ne reste plus qu'à cliquer sur Start et lancer la procédure. Un message apparaîtra en vous demandant de confirmer votre requête. Dès que vous aurez cliqué sur Yes, il faudra attendre la fin de la défragmentation.

ATTENTION

Ne jamais stopper ou «rebooter» l'ordinateur pendant cette opération, sinon c'est le crash assuré.

Si vos partitions sont «immenses», prévoyez une autre occupation car cela peut être assez long.

Séquence nostalgie avec Jay Miner's Slides

Pour ceux qui se rappellent des balbutiements de l'Amiga et de son papa, voici ce que Jay Miner utilisait comme documents pour expliquer le fonctionnement du principe Amiga. De simples dessins et shemas de principe présentant l'architecture de l'Amiga. Les images sont au format Hi-Res 640 x 400 et peuvent être regardées de plusieurs manières, soit tout simplement avec votre

viewer d'images préféré ou alors avec les programmes fournis dans l'archive. A partir d'un CLI, tapez:

```
>CD <chemin d'accès au répertoire>
```

```
>DPSlide DPslide.cmd
```

appuyez la barre d'espace et laissez faire le SlideShow. Pour l'arrêter il suffit d'appuyer sur F10.

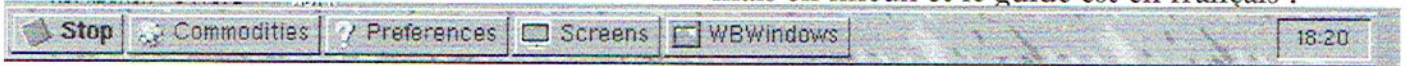
ou alors vous pouvez utiliser ShowLBM ou SeelLBM de la manière suivante:

```
ShowLBM <image 1> <image2> ..... <image n>
```

```
SeelLBM <image>
```

STOPMENU

Vous avez certainement déjà vu (ou utilisé) la barre de menu de Windows, vous savez celle qui est marquée "Démarrer". Et bien StopMenu c'est presque pareil, mais en mieux et le guide est en français !



Ce programme est une nouvelle archive de la dernière version de StopMenu. La documentation a été modifiée ainsi que les informations et détails pour votre enregistrement vers le nouveau développeur du logiciel.

L'auteur de ce programme était Tom Wojcik mais il a quitté l'Amiga :- (et décida de passer la main à un autre développeur afin que son oeuvre ne tombe pas dans l'oubli. Donc maintenant c'est auprès de Damir Arch qu'il faut envoyer son enregistrement (voir encadré en fin de page).

L'éditeur de Menus

Les réglages de StopMenu sont effectués à partir de l'interface des préférences. Pour ajouter un nom de menu il suffit d'enclencher le bouton ADD. Il faut d'abord donner un nom à cet «Item» puis lui donner son type en cliquant successivement ce qui nous donne plusieurs possibilités:

- Command: cliquez sur le [?] de la ligne «File» pour le choix des commandes internes de StopMenu
- Bar: pour mettre une barre de séparation
- Space: pour mettre un espace
- CLI: pour une commande CLI
- WB: pour un programme sous Workbench
- Script: pour lancer un script
- Menu: pour un nom de menu à partir duquel on va pouvoir créer un sous menu.

Il faudra ensuite choisir une icône pour agrémenter votre nom de menu.

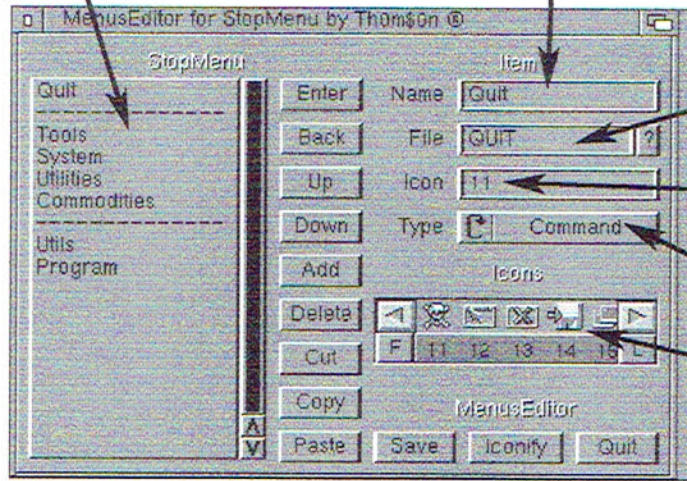
Si vous avez choisi l'option menu, pour créer le sous menu cliquez sur «Enter».

La création des noms pour les sous menus se réalise de la même façon que précédemment. On clique sur ADD puis on entre le nom, ensuite on sélectionne le type, l'icône et bien entendu le programme qui sera lancé à partir de là.

Pour une meilleure lecture n'hésitez

Les noms du menu Stop

Nom du menu



Fichier relatif à ce menu

icône N° 11

Type de Fichier

Les icônes disponibles

StopMenu Editor

L'interface pour l'édition de StopMenu

pas à séparer les catégories de programmes avec des barres.

Au cas où vous désirez modifier l'emplacement d'un nom de menu cela est possible avec les boutons UP (Haut) et DOWN (Bas). Pour revenir aux menus principaux, cliquez sur BACK.

DELETE effacera le nom de menu sélectionné, et vous pouvez également utiliser les boutons CUT COPY PASTE (couper copier coller) pour faire vos déplacements de noms.

N'oubliez pas de sauvegarder votre configuration et si vous souhaitez revenir ultérieurement à ces préférences, utiliser le bouton ICONIFY qui icônifiera cette interface sur l'écran du workbench sinon cliquez sur QUIT.

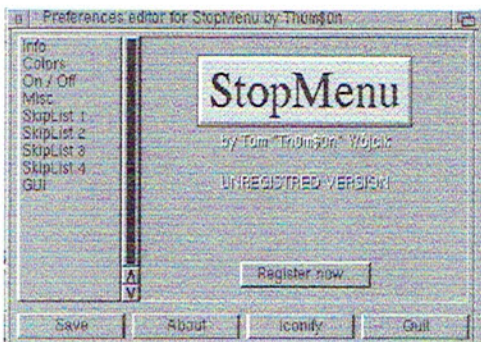
La barre de menu ne peut être configurée que pour le menu nommé «Stop» (l'inverse de Windows qui est «Démarrer» ;-).

Les autres menus disponibles vont directement chercher les fichiers systèmes correspondants comme les Prefs ou les commodités.

- Screen (écran) permet de passer d'un écran à un autre, tout comme avec les touches [A][M].
- WBwindows (fenêtres du Workbench) présente toutes les fenêtres ouvertes sur le workbench avec, soit leur nom ou soit avec leur dimension et position sur l'écran.

Ces menus peuvent être dés/activés dans les réglages des préférences de StopMenu à coup de clics de souris.

L'archive de la disquette n°38 est la version ShareWare du programme, non bridée mais avec une fenêtre qui apparaît de temps en temps, au démarrage et après chaque modification. StopMenu est entièrement utilisable bien que quelque fois il y ait un bugg qui le fasse disparaître, à moins que cela soit dû au shareware



Préférences de StopMenu

Damir Arch e-mail: damir.arh@guest.arnes.si
 Titova 89 4270 Jesenice Slovenia



COURANT CONTINU

AMINET

UN NOUVEAU

REGARD SUR L'AMIGA



Par Ludo



PROGRAMMES DISPONIBLENT SUR LE CDROM DE LOGIN N°69

Vous l'avez reconnu, c'est "BUZZY" la petite boule sauteuse créée en partenariat avec "AMIGAZETTE 83". On y découvre un nouveau niveau c'est le monde "Neervoot2" dans sa version 1.0 avec de nouvelles aventures du sympathique "Buzzy" la petite boule qui doit retrouver la famille d'un champignon complètement perdu

- Pour tout AMIGA avec Disque Dur, mémoire minimum 1Mo
- 68020+ et au moins 2mo conseillés
- <http://home.t-online.de/home/m.neervoot/>

Marryampic revient avec un nouveau numéro de version: V1.7c

Pour ceux qui ignoraient son existence, le but de ce jeu est de retrouver des cartes de mêmes paires, très prisé par nos bambins, le tout est agrémenté de sons et bruitages, il vous faudra récupérer les cardsets (supplément de cartes) pour ce jeu sur AMINET.

- AMIGA AGA (en ECS c'est moins joli)
- Conseillé: 68020+ mémoire 4mo+
- XPK.library Disque Dur

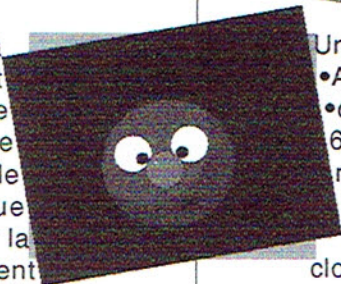
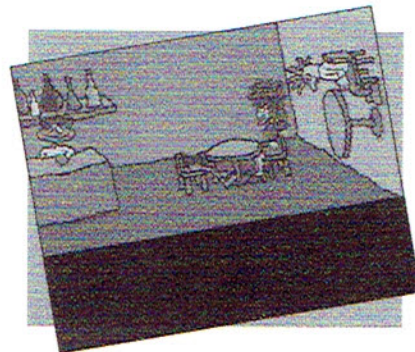
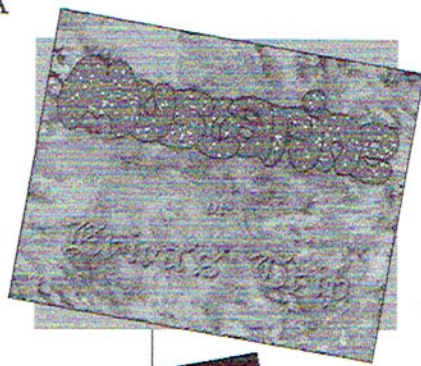
www.club-internet.fr/personnel/mavati/marryampic

Vous vous rappelez de "MONKEY ISLAND" et bien voici maintenant "MUSCARINE".

Vous dirigez une jeune fille nommée "ERICA EVERMORE" qui, après avoir avalé des champignons toxiques (des amanites) se retrouve dans un monde complètement délirant qui l'entraîne dans des aventures palpitantes. Les graphismes sont assez simples mais très humoristiques agrémentés de bons bruitages. Vous n'aurez droit qu'aux parties I et II de ce jeu.

LA RUBRIQUE 100% AMIGA

Etant actuellement en plein dans ce service militaire de fous, vous avez remarqué l'absence de votre rubrique depuis 2 numéros, et bien quelques jours de permissions bien mérités m'ont permis de vous concocter ma rubrique courant continu, et sans faire de rime, on continue sur la même lancée avec une sélection des meilleurs programmes en jeux utilitaires démos qui surgissent sur la planète AMIGA depuis quelques semaines et en voici les principaux acteurs de ce nouvel épisode, en avant marche!!! *une-deux une-deux une-deux une-deux une-deux*



Une version complète sera bientôt disponible

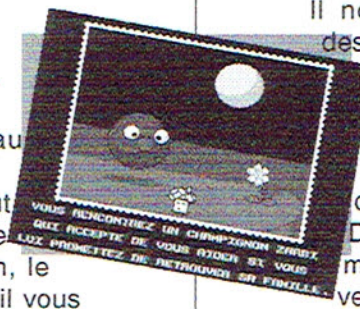
- AMIGA OS2.0/3.0+
- conseillé: 68020 ou + avec disque dur
- mémoire: 2mo de chip mini, Fast 4mo+

Toujours plus fort avec ce remake ou plutôt ce clone du fantastique "CANNON FODDER" d'il y a quelques années maintenant, c'est "TURTLEMINATOR" version 1.1.

Il nous est proposé par l'éditeur "Monolight design".

Vous dirigez une équipe de super tortues qui doivent défendre la planète terre, le principe reste identique à Cannon Fodder. Vos tortues sont armées jusqu'aux dents avec des grenades et encore bien d'autres armes. Dans cette version démo vous aurez droit à 6 missions et 2 types de scénarios. On attend la version complète avec impatience.

- TOUT AMIGA AGA
- mémoire: 2Mo dont 1 mo de fast
- Disque Dur
- Conseillé: 68020 ou +
- alastair.murray@ukgateway.net



Vous aimez les puzzles, en voici un pour le workbench: "WBperplexity" V1.3. Quelques images sont livrées avec le jeu et l'amusement est garanti

- AMIGA AGA OS V2.0 ou + RAM2mo ou +
- Disque Dur [68020 ou + conseillé]
- <http://www.engineerine.cjb.net>

EGALEMENT A L'AFFICHE (Voir CD AMINET 33)

Pour terminer avec les jeux, citons la version 1.01 de "Arkanos" qui est un casse briques, ensuite la v1.1 du jeu commercial en démo "NAPALM", et la version démo de "IMPERATOR" qui est un jeu de stratégie et enfin "Knockout" v1.27.





SELECTION DEMOS



PROGRAMMES DISPONIBLENT

SUR

LE CDROM DE LOGIN N°69

Les démos party qui se sont déroulées ces derniers mois ont apportées de belles productions, c'est pourquoi il ne faut pas passer à côté, ça vaut toujours un détour pour le plaisir des yeux et des oreilles.

“SECOND TRIP” proposé par “FLOPPY” arrivé 3ème lors de la démo party “Satellite 99”. Les graphismes et l'ambiance sonore sont saisissants

- AMIGA AGA ou PPC/0.30+ - 50mhz - 16mo+

HORIZONTAL nous propose une démo nommée «SMOKE», version optimisée pour 030/040/060 qui est arrivée 3ème lors de la démo party “APOCALYPSE 99”. Les effets sont assez corrects dans l'ensemble ainsi que l'ambiance sonore.

- AMIGA AGA ou PPC/030+ 16mo de mémoire conseillé

La dernière démo “STR8” du groupe “IQ2000” avec de beaux effets, ils nous reviennent donc avec cette démo qui est dédiée à “CX8X”

- AMIGA AGA ou PPC/68020+ 8mo+ de ram

“MEGADEMO” est l'Excellente démo réalisée par le groupe “MYSTIC” présentée lors de l'“ASSEMBLY 99” à Helsinki en Finlande. Effets et graphismes assurés, vous ne serez pas déçu.

- AMIGA AGA PPC/030+50mhz+ conseillé +16mo+ de mémoire.

Le groupe “MADWIZARDS” nous a réalisé une démo absolument fantastique regroupant des effets et graphismes vraiment saisissants c'est “MUTE12”, une bande sonore orientée vous plongera dans un univers de suspense et techno.

Une démo arrivée première lors de la “SATELLITE 99”, c'est plus de 12Méga et 15 minutes environs d'effets spéciaux.

- AMIGA AGA 030/50Mo ou PPC 16mo+ conseillé/040-060-PPC

“WORMS” proposé par le groupe “NAH KOLOR” réalisée lors de la “SATELLITE 99”, une bonne petite démo avec de bon effets

- AMIGA AGA 030/50Mhz ou PPC



conseillé: 040-060-PPC
8mo+ de mémoire

Pour terminer retrouvez le pack 101 proposé par “SCOOPLEX” regroupant les démos réalisées lors de la “SPOLETIUM 99” et également le pack 23 proposé par “FROZEN” regroupant cette fois ci la démo party “SATELLITE 99”.

Bonne démo à tous!

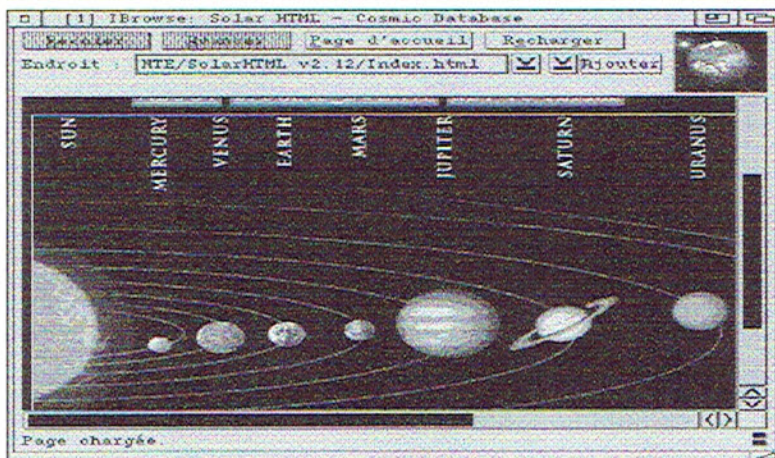
*TOUJOURS PLUS D'INFOS
AVEC LE COURANT*

SELECTION EDUCATIF

La sélection éducatif est assez maigre pour ce numéro mais voici un programme en html (utilisez IBrowse):

“SOLAR V2.12” regroupant toutes les infos de notre système solaire avec détails sur notre galaxie (planètes infos températures . . .) Très complet il peut être très utile

- AMIGA AGA conseillé
- OS3.0 conseillé - mini 2mo de mémoire





UTILITAIRES ET LOGICIELS



**PROGRAMMES DISPONIBLENT
SUR
LE CDROM DE LOGIN N°69**

Et c'est parti pour de nouvelles aventures dans le monde utilitaires et logiciels, on démarre avec:



LA COMPTABILITE

La nouvelle version 1.93 du logiciel de gestion et comptabilité familiale "Majorbank" nous est offert dans sa version complète avec la clé d'enregistrement. Une gestion facile de son budget. Test complet bientôt dans AMIGAZette

- AMIGA OS2.0/3.0+ - AGA conseillé
- 2Mo ou + de ram- Disque Dur



LE DESSIN

AMICAD ne cesse pas d'évoluer et le voici dans sa toute nouvelle version 2.04. Plus besoin de présenter ce logiciel de DAO pour la création de schémas professionnels en électricité et électronique.

- TOUT AMIGA OS3.0+ - AGA souhaité
- Mémoire mini : 4Mo
- Conseillé: 68020 ou +
- Disque Dur
- Gtlayout.library.

Egalement à l'affiche PICSCALE 2.04b pour afficher des images dans une fenêtre ce qui est quelque fois très pratique

- AMIGA OS V3.0+ minimum
- AGA conseillé



DIVERS

Dans la série divers, je vous conseille le petit utilitaire "EASYCONVERT V1.0" qui vous convertira les KM en miles, les KG en pounds etc . . .

Test bientôt dans AMIGAZette

- TOUT AMIGA - gadtool.library v37+

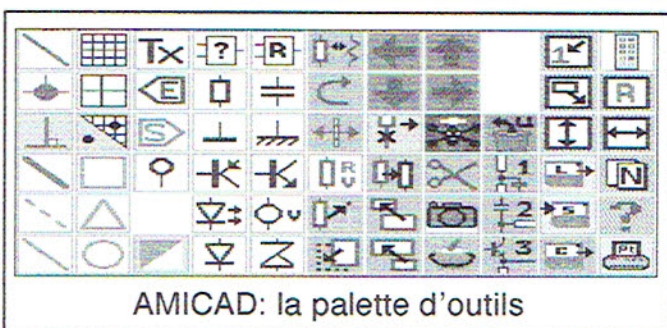
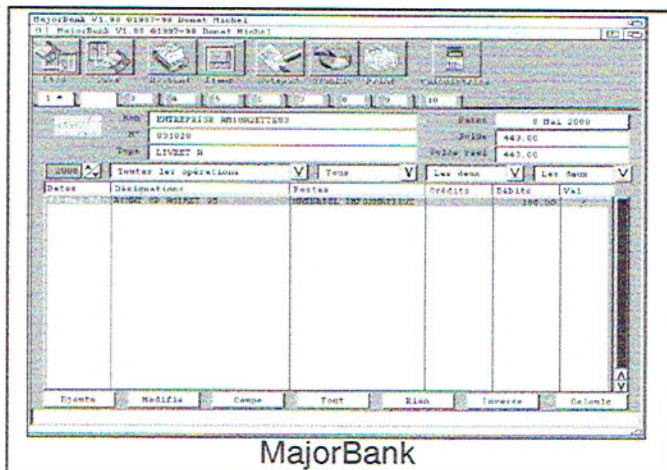
Egalement une petite intelligence artificielle avec "MIGGY V2.0", avec lequel vous pourrez dialoguer avec votre AMIGA

- TOUT AMIGA



EMULATION

Coté émulateur on retrouve la version 99.1 de "DARCSNES" qui émulerà les consoles de Nintendo pour machine équipée de carte PPC; ensuite vient la version 0.0.22b de "GBE" console Gameboy et Game



boy Color toujours pour AMIGA PPC (<http://www.amidog.com/emul/>)

Et pour finir cette rubrique émulation voici la version 0.36.8 de l'émulateur de borne d'arcade NAME, toujours pour AMIGA PPC.



MUSIQUES

Collectionneurs de plugins, en voici toute une série destinée pour le player MP3 "AMIGA AMP" dans leur version 1.0 et 1.1

- Amiga AGA 030+ conseillé pour AMIGA AMP.

Dans les versions démo à tendance professionnelle voici "PSA" version 2.50

- Amiga AGA 040+ - 16mo+ conseillé



VIDEO ET IMAGE ET ANIMATION

Mon choix s'est d'abord porté sur «AKMPEG» en version 3.05 qui est un player MPEG fonctionnant sur Amiga AGA équipé d'une carte graphique, ou Amiga PPC donc ne fonctionne pas sur un Miga de base à l'ancienne.

Ensuite j'ai trouvé «SOFTCINEMA» en version 0.7 supportant AHLI qui, de toutes les façons doit être installé pour ce logiciel, PPC obligatoire. Les formats d'animation QT (QuickTime) et AVI sont supportés.

Vous aussi vous avez fait la découverte de quelques logiciels utiles et intéressants alors qu'attendez vous pour nous les faire découvrir!!

SECTION WORKBENCH AMIGA OPERATING SYSTEM

PROGRAMMES DISPONIBLES SUR LE CDROM DE LOGIN N°69

AMIGA OS V3.5

Rendez votre Workbench 3.5 plus attrayant avec ces petits utilitaires dont en voici une liste non exhaustive.

- DEFICONS44.2, [CD69 Amiga/Patches].
- GlowCD_Bugfix qui est une mise à jour (N°1) des icônes du 3.5.
- JMG ICONS V1.0 une autre collection de glowicons nécessitant soit Newlcon4 ou le WB3.5.
- Un nouveau datatype JPEG 46.0 utilisable seulement en WB3.5.
- Toujours plus d'icônes avec JUE-ICONS 0.1b
- OPENDRAWERS 1.0, une commande CLI bien sympa qui peut permettre l'ouverture de tiroirs à partir de lignes de commandes.
- les datatypes PCD v43.12 (OS3.0) et v44.0 (WB3.5) pour la lecture des photoCD ,
- PIO ICON 5.12 avec lequel vous pourrez utiliser PPaint comme un éditeur d'icônes
- Le datatype RGFX_dt35 v44.0 pour la lecture du nouveau format IFF RGX créé par Andreas Kleinert
- TWEAKWB 1.3 une commodité à multiples fonctions.
- WBSTARTEMU 44.2 qui est la version WB3.5 de la WBStart.library.

ANTIVIRUS

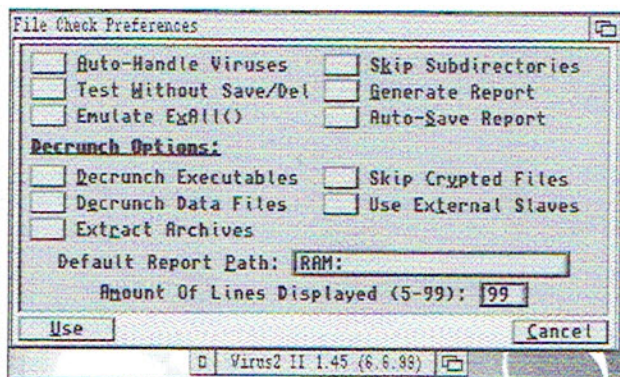
Les virus ne sont pas fait que pour les PC, l'Amiga a aussi les siens - sortez couvert!. Toujours en tête VirusZII version 1.45 avec VirusZIII n'ont plus leurs preuves à faire en matière de protection.

On trouvera également SAFE v2.9 qui est un nouveau «LinkViruses Detector» et VHT-VG v2.9 qui vous informera sur tous les virus connus au travers d'un guide...en anglais..

ARCHIVAGES

C'est la dernière version de "XPKATANA" v1.6 qu'il vous faut pour le dé/compactage en XPk.

Les prefs de VirusZ



LES DERNIERS DATATYPES A LA MODE

Toutes les dernières versions 44.50 des datatypes suivants: AKJFIF, AKPNG, AKTIFF".

AKNAIL"v44.7; ILBM.dat v44.20; JPEG v43.1; pcd.dat v43.12; rgfx.data v43.12 et sdireko v40.7.

LES LIBRAIRIES

3 nouvelles versions de librairies à avoir dans le répertoire Libs de votre workbench:

La 68040.library v40.2, la mmu.library v41.1 et la muitoolkit.library pour ceux qui «bricolent» sous MUI

PILOTES DIVERS

Pour connecter un PSION sur votre amiga il vous faut Amiganpc v2.1.

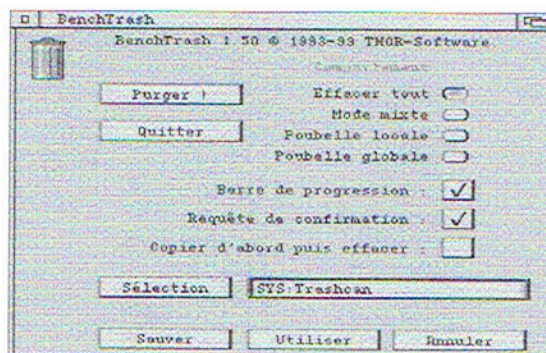
PICASSO 96, shareware supportant plusieurs types de cartes graphiques

pfs3ud"v1.1 un outil de récupération sous psf3

UTILITAIRES WB

La poubelle "BENCHTRASH" passe en version1.50 et la commande "Versionwb" en version 2.11

BenchTrash, la poubelle

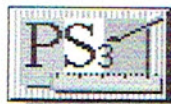


LE MARCHE AUX PUCES DE L'AMIGA

VOIR CD LOGIN N°69

la caverne se transforme en marché aux puces, et vous serez tout sur vos musiciens préférés "IRON MAIDEN" avec un guide dans sa version 2.7 et sur "Bruce Dickinson" dans un guide v1.2 et également tout sur "LED ZEPPELIN" v1.0". Coté télévision c'est votre série "Buffy the vampire" dans un guide 63 et tout sur "Star trek" guide v3.1b. Pour terminer la v1.34 de l'utilitaire pour lire vos cartes mémoires de votre console "Playstation".

PageStream 3.3a



Cette rubrique n'est pas vraiment un mode d'emploi mais plutôt un aperçu de ce que sait faire PageStream

Comme vous êtes en train de lire cette page, j'en conclus que cette rubrique vous convient, alors continuons tranquillement à découvrir les richesses de ce programme, avec lequel AMIGAZette en serait encore à l'âge de ProPage ;-)

Préparation du texte

Comme je l'ai dit précédemment, il y a plusieurs façons d'éditer du texte dans une page, mais je pense qu'avant d'écrire directement dans les boîtes de textes il est préférable de «penser» son texte avec l'éditeur PageLiner. Plusieurs avantages, il ne prend pas de place, s'ouvre sur le workbench, il fonctionne conjointement avec PageStream et il comporte toutes sortes de commandes utiles et faciles d'emploi. La sauvegarde se fait systématiquement au format ascii, ce qui peut aussi faire de ce petit programme un excellent éditeur de textes pour d'autres applications.

PageLiner

La présentation sera assez succincte car les menus sont très explicites. Lorsque vous faites appel à ce programme, seule une petite barre nommée PageLiner s'ouvre en haut à gauche de l'écran et propose 3 menus. Cliquez sur «nouveau» pour créer un texte ou alors «ouvrir» pour charger un fichier déjà existant. «Insérer» servira à charger et insérer un texte là où se trouve le curseur, même si un texte s'y trouve déjà. Ce même menu [Projet] propose également les options de sauvegarde et d'impression.

Format de page

Pour un résultat réussi la page doit être réglée en fonction des caractéristiques de votre projet, mais aussi de votre imprimante. Par exemple, si vous possédez une «ancienne» HP500, vous devrez laisser une marge basse plus importante que pour une Canon. Plusieurs essais seront nécessaires afin d'en connaître les limites. Dès l'ouverture d'un nouveau document, on vous propose une fenêtre de réglage (voir ci-contre). Si vous cliquez sur «mémoire» ces

réglages seront gardés en mémoire et seront ceux qui seront affichés la prochaine fois (sauf le nom du document).

Maintenant ouvrez le menu

[Document]

> [Réglage]

> Page Maîtresse

Vous pouvez constater que les réglages sont toujours présents. Si vous désirez que cette page soit votre modèle vous pouvez alors lui donner un nom particulier, et lorsque la mise en page sera terminée sauvez la avec le menu

[Fichier]

> [enregistrer comme modèle...]

Si vous travaillez à partir d'une page maîtresse, au moment de la sauvegarde, PageStream vous demandera l'endroit où devra être sauvé le fichier dont le nom par défaut est «sans titre».

Pour la réalisation d'AMIGAZette, je dispose d'un fichier modèle appelé «Maquette».

Dans le menu

[Documents] > [Réglages]

se trouvent aussi des options pour n'agir que sur la page en cours [page activée] et sur le documents en cours.

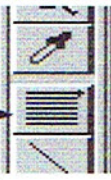
Le [foliotage] donne la possibilité d'ajouter des pages vierges, de les détruire ou les déplacer.

C'est aussi dans ce menu document que l'on trouve les réglages et activation de la grille qui permet d'aligner les objets. Par défaut, la grille et les guides d'impressions sont activés, ainsi que les options de verrouillage sur ces éléments. Si vous déplacez un objet sur la page, il se déplacera selon le «pas» de la grille et ira se «coller» sur le guide d'impression si l'on s'en approche de trop près. Pour effectuer des déplacements hors de ces réglages il faut alors les déverrouiller.

Mise en place

Comme d'habitude nous verrons les différentes fonctions au fur et à mesure.

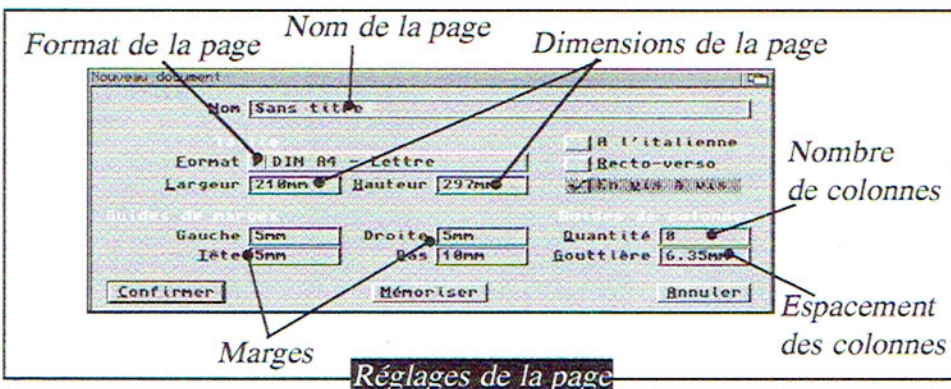
Supposons qu'un texte ASCII est déjà rédigé et sauvé dans le disque. Il faut maintenant le mettre en page avec toutes les fioritures nécessaires pour une présentation agréable.

Ouvrez une nouvelle page et sélectionnez l'outil  puis, à l'aide de la souris, dessinez une boîte sur la page.

Sélectionnez le menu:

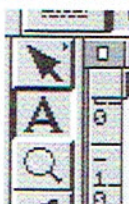
[Fichier] > [insérer du texte]

et désignez votre texte ASCII. Validez. Une requête vous propose alors des paramètres pour l'importation de ce texte, faites insérer. C'est facile!



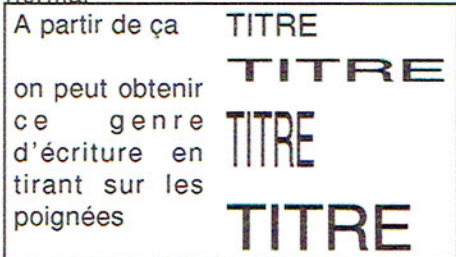
Il ne reste plus qu'à le travailler tel que l'on ferait avec les outils d'un traitement de textes. La barre d'icônes fournie tout ce qu'il faut: Copier/coller; cadrages; sauvegarde; choix de la police; typographie, taille du texte etc... évidemment toutes ces commandes se retrouvent dans les menus.

Pour reprendre «la main» sur la souris, cliquez la flèche et vous pourrez alors agir sur la boîte de texte, la redimensionner, la repositionner. Comme



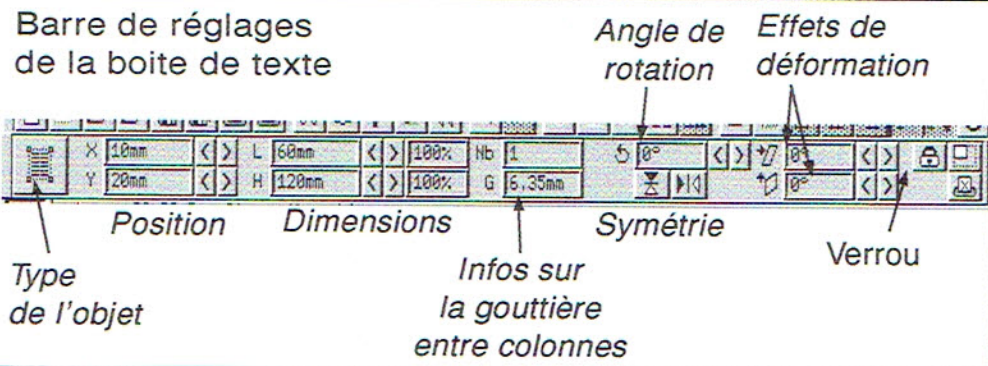
le montre l'image de la barre de réglages, on peut alors peaufiner les dimensions, positions et aspects en entrant directement les chiffres, la nouvelle valeur est alors prise en compte après deux validations. Les types de réglages différent légèrement selon le type d'objet.

Une fois votre texte installé selon la bonne typographie, il faut penser au titre, action qui aurait pu être réalisée au début. J'utilise souvent l'écriture directe sur la page ce qui permet de mieux «triturer» le texte afin de lui donner l'aspect recherché. La différence entre du texte saisi dans une boîte et celui qui est saisi sur la page, si l'on agrandi la boîte, le texte garde ses propriétés initiales. Par contre si l'on tire sur les «poignées» d'un objet texte écrit à même la page celui-ci va s'agrandir dans le sens de l'action et va donc changer de caractéristiques dimensionnelles, ce qui est très pratique pour l'ajuster correctement. Voici un exemple à partir d'un texte en Triumvirate 12 normal



Donc à vous de trouver le bon titre et éventuellement rédiger un «chapeau» qui est ce texte qui va annoncer la teneur de vos propos. Je ne connais pas vraiment de règles dans la mise en page, mais le bon sens veut qu'il y ait un titre, du texte très lisible, des illustrations mais pas trop, faire en sorte que le lecteur ne s'ennuie pas et surtout qu'il retienne

Barre de réglages de la boîte de texte



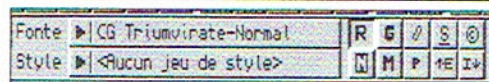
le principal message que vous avez voulu faire passer.

Il y a deux ou trois ans (ou plus) nous avons fait une série d'articles sur la PAO qui étaient tirés d'un livre très bien réalisé où étaient dîtes toutes les astuces, ce qu'il faut et ne pas faire. En règle générale il faut surtout se rappeler que nous lisons de gauche à droite et de haut en bas ce qui permet de mieux situer les illustrations par rapport aux textes. Que des lignes trop longues ont tendances à fatiguer l'oeil et ainsi perdre le fil de la lecture, c'est pourquoi les articles sont en générale écrits dans des colonnes d'environ 40 caractères de large. Celle que vous êtes en train de lire fait 60 mm, en police CGTriumvirate 10 normale.

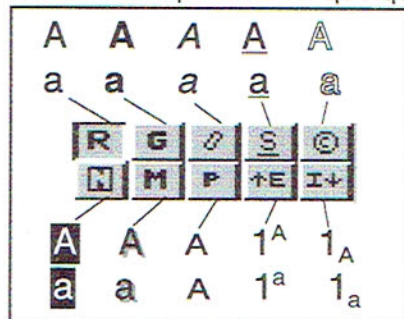
La présentation dépend surtout du message que l'on veut faire passer. Pour le choix de la police de caractère, PageStream propose deux moyens. Soit par le menu

[Typographie] [Jeu de fontes] où vous pouvez alors faire tranquillement y faire votre choix en visualisant les fontes à coup de clic de souris.

ou alors à partir du bouton Fonte qui déroulera toutes les fontes disponibles.

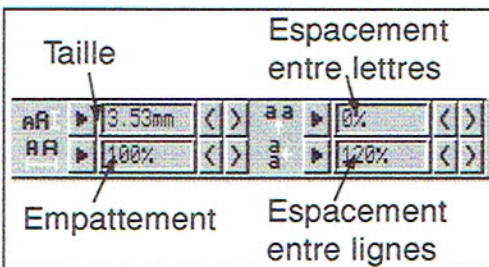


Et pour modifier la typographie il suffit appuyer un ou plusieurs de ces boutons. On peut faire quelques



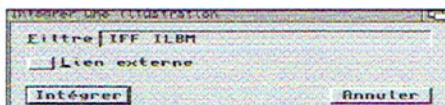
combinaisons comme Gras Italique avec une ombre.

Lorsque vous avez assemblé tous les éléments texte il faut importer quelques illustrations (ce n'est pas



obligatoire). La commande est simple. Allez dans le menu [Fichier] > [Intégrer une illustration] et faites le choix de votre image.

Cette nouvelle requête vous propose d'intégrer l'image IFF dans le fichier, et sera ainsi sauvée avec le fichier ou alors lui faire mémoriser l'emplacement de l'image en



cliquant sur «Lien externe», plus pratique pour ceux qui manquent de mémoire, mais cela implique que l'image ne peut plus être déplacée.

La prochaine fois nous décortiquerons un peu plus les possibilités de ce très bon logiciel qui apporte beaucoup à l'Amiga.

OS3.1 + WB3.5

Voici une autre sorte de programme du genre stopmenu, mais pour le WB3.5 avec beaucoup plus de fonctions aussi intéressantes les unes que les autres. Avec celui-ci vous pourrez visionner l'intérieur des répertoires sans à avoir à attendre un quelconque chargement d'icônes car elles seront chargées dynamiquement. Les fichiers ne comportant pas d'icône en auront une par défaut et le programme inclut la création de thumbnails (mini images) à partir d'images en jpeg.

*Ceci n'est pas un test personnel
mais une traduction adaptée
du guide fourni dans l'archive*

DYNAMITE

Programme de Stephan Lichtendahl
e-mail: s.e.m.lichtendahl@its.tudelt.nl

Configuration nécessaire

- Un Amiga équipé 3.1 avec le WB3.5
- La PopuMenu.library v8.0 +
- La ReqTools.library v38.1436 +
- La WBStart.library 2.2

Configuration conseillée

- Carte graphique pour l'affichage * des icônes et Thumbnails (mini-images)
- version enregistrée de akJFIF.datatype pour une création de thumbnail plus rapide d'images en jpeg
- beaucoup de mémoire

- NoJpeg inhibe la création de thumbnail à partir d'images en jpeg
- Scale les icônes et thumbnails seront mis à l'échelle

Petits trucs

Pour un affichage plus rapide, convertissez tous vos icônes en icônes 3.5

Si vous avez une carte graphique configurez votre wb3.5 afin qu'il utilise la mémoire fast pour les icônes (utilisez la commodité WBC ou l'outil WBctrl)

vous cliquez sur une image, cela doit ouvrir le viewer qui l'affichera, si c'est un programme, il se lancera etc...

Pour arriver à ce fonctionnement à coup de clics de souris il faut déterminer les FileTypes.

Les FileTypes

Le principe est simple, il utilise le filetype des icônes par défaut, c'est à dire ces icônes qui sont automatiquement affichés si le fichier en est dépourvu. Ces icônes correspondent à un type fichier et cela permet de déclencher automatiquement des actions dès qu'ils sont sollicités.

Si l'icône par défaut est une icône OUTIL (TOOL) le fichier sera exécuté à partir du CLI.

Si l'icône est du type Project et qu'il n'y a pas d'icône par défaut le fichier sera exécuté selon le "tool-type" de l'icône.

Ce programme est "Giftware".

Si vous aimez et utilisez Dynamite, obligez vous moralement à envoyer un petit quelque chose à l'auteur (argent, carte postale, ...)

Installation

Copiez le programme et ses icônes là où vous voulez, de préférence dans la WBStartup

Configurez les "ToolTypes" selon son utilisation vis à vis de votre système et environnement.

Copiez le contenu de "Env" vers votre répertoire Env-Archive (Prefs)

Effacez les icônes des images en jpeg qui seront utilisées en thumbnail.

Le datatype akJFIF est plus rapide combiné avec ppc.library; ppplibemu et power pc.library sont plus lentes. Seulement Warpjpeg.datatype est rapide mais de cette façon l'image entière sera chargée.

Sur des cartes graphiques le «picture.datatype» du wb3.5 est plus lent que «picture.datatype» version 43 parcequ'il réalise un lissage sur 16bits. Ce datatype peut être utilisé sur WB3.5 sans aucun problème.

Utilisation

Tout d'abord assurez vous que tout est bien configuré. Lancez le programme et la fenêtre principale sera ouverte sous la forme d'un petit bouton [start] avec une liste des icônes du "dock" (selon l'existence d'une configuration).

Chaque bouton, start et dock, peut ouvrir son propre gestionnaire. Le bouton start ouvrira toujours la list principale, qui inclura automatiquement la list des "devices". Le bouton Dock icons peut correspondre à un fichier, répertoire ... dont les actions sont similaires à celles d'un gestionnaires du genre DirectoryOpus. Si

Les ToolTypes

- Left (0) position gauche de la fenêtre principale
- Text (Amiga) le texte qui sera affiché dans la fenêtre principale
- HotFile (sys:.hl) le fichier "HotList" qui sera ouvert avec le bouton start
- DokFile (sys:dok.hl) le fichier qui détermine le dock des icônes à charger
- MinX (30) largeur mini des icônes
- MinY (30) hauteur mini des icônes et Thumbnails
- PicX (80) largeur maxi pour les thumbnails
- PicY (60) hauteur maxi pour les thumbnails

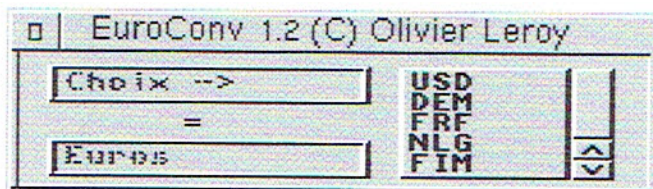
J'espère que cette traduction se rapprochera le plus possible de la réalité. Si quelques uns d'entre vous adoptent ce programme, il serait très constructif pour les autres d'avoir un test réel avec des explications plus précises.

Si vous avez découvert de bons utilitaires pour le WB3.5, ou pour d'autres versions de WB faites les nous partager soit en rédigeant un petit test personnel ou plus simplement en nous informant que tel programme est super.

Disquette 38

EuroConv 1.2

L'amiga a aussi son convertisseur en Euro, seul petit hic!, on ne peut pas l'utiliser au supermarché, l'Amiga n'étant pas encore portable



EuroConv est programme de conversion d'Euros, la nouvelle monnaie Européenne. Ce programme a été écrit à 100% en Blitz Basic 2 d'Acid Software

Pour installer EuroConv, il suffit de déplacer le répertoire "EuroConv" où vous le souhaitez.

ATTENTION: Le fichier EuroConv.dat doit se trouver dans le même repertoire que l'executable.

Utilisation

Pour utiliser ce programme: Lancez le programme sous Workbench et choisissez une monnaie en cliquant sur une devise

de la liste. Ensuite, entrez la somme que vous voulez convertir dans un des deux gadgets, celui du haut pour une conversion "Monnaie Choisie -> Euro" et celui du bas pour une conversion "Euro -> Monnaie Choisie".

Pour le moment, je n'arrive pas à inclure certaines monnaies. Voici les monnaies supportées en attendant de résoudre le problème:

- USD - Dollar US
- DEM - Mark allemand
- FRF - Franc français
- NLG - Florin néerlandais
- FIM - Mark finlandais
- CHF - Franc suisse

Futures améliorations prévues:

- * Support de plus de monnaies
- * Interface MUI

Pour me contacter

Olivier Leroy
E-Mail: oleroy@club-internet.fr
Web: <http://www.multimania.com/olivieer/>
IRC: Sangoku (#amigafr)
ICQ: 14041973



Disquette 38

EuroHack

Un petit «Patch» qui permet de remplacer un caractère Topaz 8 en Euro



Utilisation

Il peut être lancé du tiroir WBStartup ou à partir de la User-Startup par la commande suivante:

RUN >NIL: EuroHack
en ayant pris soin de l'avoir mis dans le répertoire C:, sinon il faudra lui ajouter son chemin.

Evidemment, si vous avez utilisé le signe Euro dans un document avec ce patch, s'il n'est pas activé, vous aurez alors le signe (α).

Comment ajouter le signe Euro dans la police de caractères Topaz 8.

Ce patch (petit programme de mise à jour ou de modification) fera simplement un remplacement du signe (α) qui est le code ASCII 164 et que l'on peut obtenir en appuyant sur [alt] [Y].

Ce patch n'est actif qu'à la demande et peut être désactivé à tout moment par un Control-C [Ctrl] [C].

FlodisEuro

Et encore plus facile pour obtenir ce signe Euro, voici une nouvelle police de caractère Bitmap

Plus facile d'utilisation que EuroHack, vous avez ici une police complète contenant ce fameux signe.

Glissez le répertoire Flodis avec le fichier Flodis.font dans votre répertoire Fonts et c'est tout. Lancez un logiciel capable de lire les fontes du workbench et essayez la combinaison de touche [alt] [Y].

Disquette 38

SpeechToy

Voici une fonction purement Amiga qui date des origines de l'Amiga.

A l'époque, c'était une petite révolution de faire parler l'ordinateur, mais depuis cette faculté donnée à l'Amiga n'a plus été exploitée, alors pourquoi ne pas raviver la flamme du passé avec ce petit programme qui va faire parler votre Amiga en anglais, qui est sa langue natale. La langue française ne lui fait pas peur,

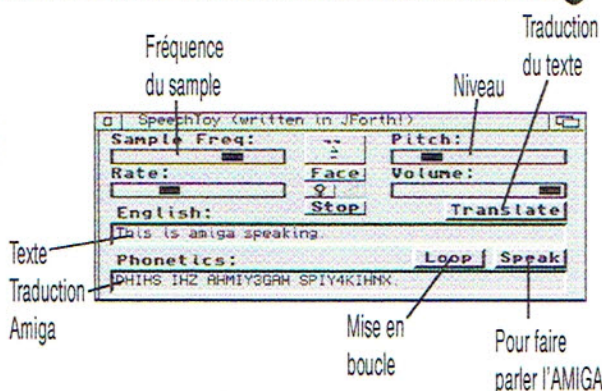
mais avec un accent assez prononcé.

Si vous cliquez sur Face, une tête apparaît, mais un Bugg du narrator device ne fonctionne pas en 2.0 et 3.0. En 1.3, la bouche du bonhomme prononce les parole.

Config: DEVS: Narrator.device
L: Speak-handler

Ces fichiers peuvent être récupérés dans une disquette WB1.3.

Programmé par Mike Haas
e-mail: mikeh@starnine.com



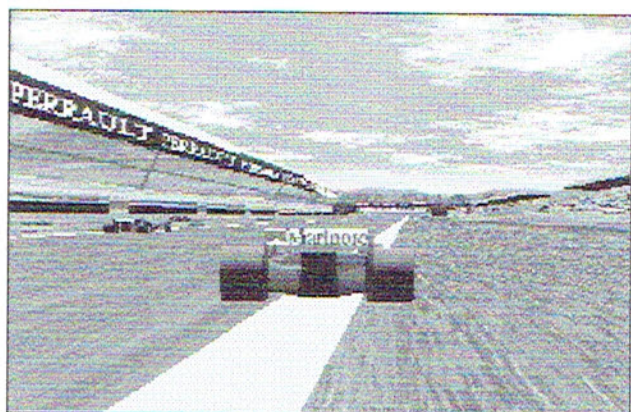


P R O C H A I N E M E N T

VIRTUAL GRAND PRIX 99



PAR LUDO



Comme je vous le disais, c'est donc EPIC MARKETING qui nous apporte sur un plateau ce nouveau titre "VIRTUAL GRAND PRIX 99", C'est donc au volant d'une formule 1 que vous allez pouvoir vous éclater (virtuellement) sur votre Miga préféré, mais pour l'instant il ne s'agit qu'une version démo qui nous montre les prémices d'un logiciel très prometteur qui nous donne un avant goût de ce que pourra procurer la version finale qui proposera donc 16 circuits (3 pour la version démo),

Les graphismes sont vraiment très soignés et la 3D mappée est bien gérée. Dans les nombreuses options proposées vous pourrez régler toutes les caractéristiques de votre bolide dans la sélection des pneus, des jantes ...etc.,

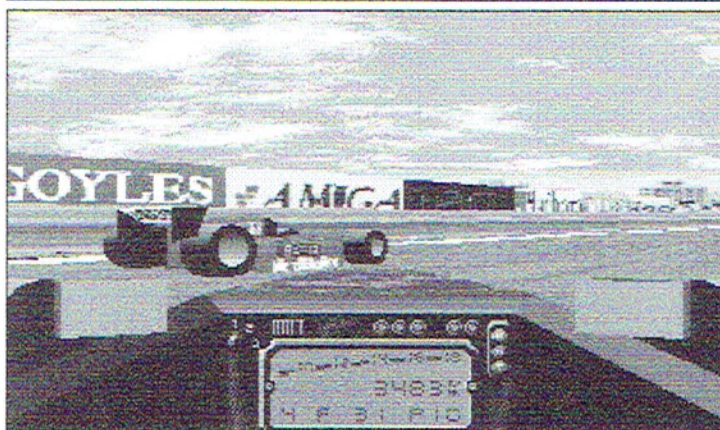
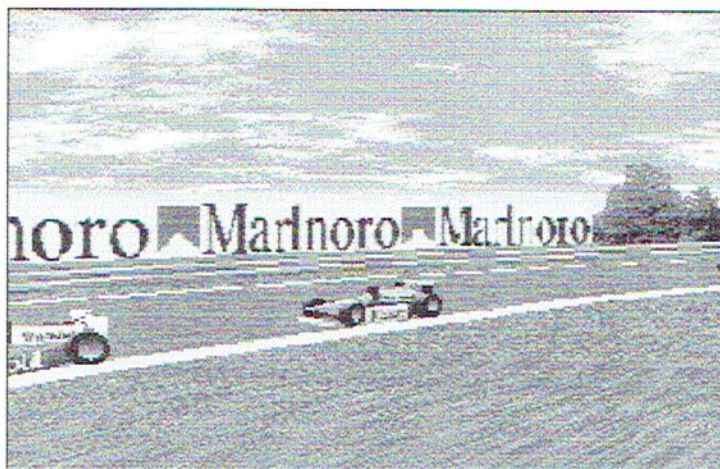
La course peut être gérée au choix à partir d'un joystick, manette ou encore avec la souris. La maniabilité est assez correcte avec la manette mais avec la souris cela devient impossible.. Les bruitages sont vraiment bien réalisés et très réalistes.

Durant le jeu vous aurez la possibilité de choisir la vue sur la course et voir de profil, de côté ou en vue aérienne. Vous pourrez même observer vos adversaires. Le choix de chaque type de «vue» s'effectue en appuyant sur les touches "F1 à F10".

Vous pourrez vous faire la main avec le niveau «entraînement», vous mesurer avec les plus grands avec le niveau «Course» et gagner la meilleure place au départ avec le niveau «qualification». Tout cela pourra se jouer selon différents choix du mode d'écran. Le jeu propose entre-autres les modes PAL, DoublePAL, Haute résolution.

On attend avec impatience la sortie finale de "VIRTUAL GRAND PRIX 99", mais en attendant vous pouvez d'ores et déjà commencer à «gonfler» votre Amiga si vous voulez profiter des meilleures performances.

L'AMIGA A NOUVEAU DANS LA COURSE, cela faisait longtemps que nous n'avions pas eu de jeu de ce type depuis les titres comme "Extrem Racing" ou encore "Vroom", "Crazy cars", on ne compte plus parmi les dizaines de jeux de courses auto sur notre machine. C'est l'éditeur "EPIC MARKETING" qui nous propose ce grand titre "VIRTUAL GRAND PRIX 99", un jeu de course de formule 1 en 3D mappé, mais pressons le mouvement et allons le découvrir ensemble.



FICHE TECHNIQUE

Nom: Virtual Grand Prix 99

langue: Anglaise

Editeur: Epic Marketing

Source: CD LOGIN N°69

Configuration mini

AMIGA AGA OS3.0

68020 - DisqueDur et CDRom

Chip: 2Mo Fast: 4Mo

Configuration conseillée:

AMIGA AGA OS V3.0+

mémoire: 16mo

PPC optimale

68030/50Mhz ou plus

AHI conseillé

Internet

virtualgp-subscribe&egroups.com

Pour bien commencer les vacances, voici une petite sélection utile. Vous trouverez ces programmes dans Aminet, et si vous ne les possédez pas nous pouvons vous les fournir selon les conditions et exigences de leurs auteurs

AmiTex v3.15 (Aminet Set 8)

par Florac Roland
roland.florac@wanadoo.fr

Utilisation

Ce programme est libre (concept Freeware), vous pouvez l'utiliser autant que bon vous semble pour une utilisation personnelle.

Présentation

AmiTex est un programme écrit en langage C (SAS C Compiler 5.10a), avec aussi un peu d'assembleur (Devpac 3.14).

C'est un éditeur de textes. Il possède une interface ARexx, avec environ 110 commandes, avec la possibilité de définir ses propres fonctions et d'utiliser des variables. Son fonctionnement requiert le système 3.0 au moins. D'autre part certaines fonctions font appel à la bibliothèque "bgui.library" version 39 ou plus. Celle-ci n'est pas distribuée avec le logiciel, vous pouvez vous la procurer dans le domaine public (site ou CR-ROM Aminet par exemple).

Le programme peut lire n'importe quel texte compressé à l'aide d'une des bibliothèques de compression fonctionnant sous XPK, de façon transparente pour l'utilisateur.

Ce programme permet de travailler sur un nombre de fenêtres théoriquement illimité (sauf par la mémoire disponible !). Vous pouvez bénéficier des fonctions avancées du système 3.0

Les explications pour l'utilisation de ce programme plutôt sympa seront très simples car exceptionnellement il a été programmé par un français et dispose donc d'un guide en français. cocoricoooo!

NDLR: ce texte est tiré du guide

TextView v1.21 (Aminet Set 8)

par Torbjörn Andersson
http://www.ed.lth.se/~d95ta

TextView est shareware et tant que vous n'aurez pas la clé (Key) un message apparaîtra au démarrage de TextView. Malheureusement l'auteur ne semble pas accepter autre chose que de l'espèce pour être enregistré. Toute fois, sans la clé, seule deux fonctions ne sont pas activées ce qui ne perturbe en rien l'utilisation du logiciel.

Il est accepté par tous les OS Amiga, à partir du 1.2 jusqu'au 3..

Les bibliothèques nécessaires:

IffParse.library
Reqttools.library
PowerPacker.library (fichier.pp)
Asl.library
XPK.library (pour les fichier.xpk)
Arp.library

TextView peut être activé à partir d'un CLI ou à partir du Workbench.

Vous trouverez les réglages des tool-types dans le guide (en anglais).

Démarrage

Aucune interface particulière sauf une fenêtre qui vous demandera d'indiquer le texte à charger. Ce sera dans les menus proposés que vous découvrirez tous les avantages de cet éditeur pas comme les autres, malheureusement en anglais.

Disquette 38

Fix-Backdrop

par Bruce Steers
bsteers@btinternet.com

Seul petit problème dans l'utilisation de ce petit programme qui semble pourtant bien utile, c'est le fait qu'il réclame AWPipe, nous allons le demander à son auteur.

Fix-Backdrop est un script Arexx qui permet d'éliminer tous les petits fichiers «.backdrop» inutiles. Ces fichiers sont créés lorsque l'on met une icône sur le workbench à l'aide du menu: Icône > sortir, c'est une sorte de mémorisation de l'icône.

Colorado (Aminet 12)

par
Duff@DK-Online.DK

Nous rêvons tous d'avoir un jolie workbench très coloré avec une magnifique image en fond. On peut grâce aux logiciels de préférences changer le nombre de couleur, appliquer une pattern ou une image en fond et modifier la palette de l'écran, on obtient alors le Workbench dont on rêve. Mais voilà, on est très vite déçue au moment de redémarrer l'ordi, en effet le nombre de couleur est resté ainsi que la pattern, mais les couleurs de notre Workbench adoré sont "cassé" ce qui transforme votre belle image de fond en un tas de couleurs abstraites (le bon côté c'est que ça devient de l'art et peut valoir très cher). C'est pourquoi j'utilise un petit programme facile d'utilisation qui répond au doux nom de Colorado.

Alors, Colorado, quoi que c'est???

C'est un tout petit programme (2824 octet) de Allan Odgaard (merci Allan) qui va remplacer les fonction pattern et palette du workbench mais, et ce par le biais d'une petite ligne à insérer dans la startup-sequence (20 caractères au minimum).

Alors, Colorado, comment qu'ça marche???

Il faut tout d'abord le copier dans le répertoire C du système, jusque ici tout va bien, et il faut ensuite écrire la commande qui va permettre d'enjoliver le WB dont la syntaxe est:

```
Run < >NIL: C:Colorado «l'image»
```

Jusque ici tout va bien aussi, sauf que certaines couleurs (mais pas celles de l'images elle-même) comme celles des fenêtres sont devenues toutes moches.

Explication:

la palette de l'écran a été remplacée par celle de l'image, et le WB applique ses couleurs en fonction de

leurs numéros (ex: si les bordures de fenêtres utilisent la couleur N°3 qui est souvent bleue, elles garderons ce numéro même si la couleur correspondante est jaune ou verte), les couleurs de l'images ne correspond donc plus aux anciens coloris du WB.

C'est ici que tout se complique, il faut alors reprendre la palette de l'image avec un logiciel de dessin traditionnel (personnellement j'utilise PPaint mais un autre fait très bien l'affaire) (Ah oui, j'allais oublier, il faut vérifier que le logiciel ait une fonction permettant de réactualiser les couleurs de l'images lorsque sa palette vient d'être modifiée, Dpaint le fait aussi), et remplacer, en une fois, les couleurs utilisées par la structure du WB, ces couleurs sont:

-N°0: fond d'écran, en général il vaut mieux lui mettre 170 pour les trois couleurs.

-N°1: les bords ombrés, ici du noir convient très bien.

-N°2: les bords éclairés, et là j'y vois

bien un petit blanc.

-N°3: le corps des fenêtres, je vous conseille R:102, V:136, B:187.

Ca c'était pour les 4 premières couleurs de la palette et vous l'aurez remarquer, sont les 4 couleurs que le WB applique par défaut lors de son installation. Mais attention, ce n'est pas fini, il faut dans la foulée changer les couleurs N°: -17 -18 et la complémentaire -19

Il est impératif que ces trois dernières couleurs restent inutilisées par l'image car elles correspondent aux couleurs réservées aux pointeur de la souris dont la palette reste inchangé par Colorado. Pour cela vous devez y mettre des couleurs qui ne sont pas dans les tons de votre image, (j'utilise souvent le vert fluo ou le rose fluo), ou si vous souhaitez économiser ces couleurs il vous suffit de reprendre les valeurs de celles de votre pointeur et de les appliquer dans le même ordre à ces trois couleurs (NB: la première couleur correspond à la couleur de

fond, c'est à dire la couleur 0 du WB).

Voilà, c'est à peu près tout, mon seul regret vis-à-vis de Colorado c'est qu'il n'agisse pas sur la Fast et qu'il ne me reste plus beaucoup de Chip en 256 couleurs, mais bon, c'est vachement utile pour avoir un joli WB. Pour l'enjoliver d'avantage, je vous conseille des programmes comme l'incontournable Newlcone, puis aussi VisualPrefs disponible sur ANews CD N°3, et rien que la démo ça déménage, mais attention à ne pas aller trop loin car ce genre de programme est très gourmand et mange toute la Chip, et je vous déconseille d'essayer d'en rajouter en insérant de vraies chips dans le lecteur de biscotte car ça ne marche pas, avec de vraies biscottes non plus de plus qu'il n'y a aucun rapport entre les biscottes et la mémoire Chip.

Par MaMain

vite fait
bien fait

Comment se faire ses propres cartes de visite avec Wordworth

»»» Jost

La mise en page pour se faire des petites cartes de visite peut se faire de plusieurs façons, la plus facile est d'utiliser la fonction tableau qui permettra d'obtenir des cellules identiques qui pourront être remplies à coup de copier/coller.

Formatage

Tout d'abord il faudra bien positionner les marges d'impression, elles donneront les limets extrêmes du tableau.

Apelez le menu

[Objet] [créer un objet]

et cliquez sur tableau. Revenu sur la page, à l'aide de la souris, en partant du haut gauche, dessinez un tableau.

Pour des cartes de visite, 3 colonnes suffiront. Pour les positionner et le plus long sera de définir les 3 colonnes. Ceux qui se sont déjà essayé à ce genre de pratique savent que le travail des tableaux n'est pas très aisé, mais il faut faire avec...

En positionnant le pointeur sur une ligne de colonne, celui ci se changera en double flèche, il suffit alors

de cliquer et de déplacer le pointeur, ce qui provoque le déplacement de la séparation de colonne. Commencez par positionner les limites du tableau sur les limites d'impression. Puis commencez par déplacer les colonnes à partir de la gauche jusqu'à arriver à la dimension idéale.

Le nombre de lignes doit être de 7 à 8, au delà vos cartes riquent d'être trop étroites. Ne vous occuper pas encore de la hauteur des cellules et tirez sur le tableau jusqu'au bas de la page, elles seront mises à l'échelle automatiquement lors de la mise en place du texte.

Choisissez la police de caractère, taille, et écrivez le texte dans la première cellule.

Sélectionnez tout le texte et sélectionnez le menu

[Edition] [Copier]

puis positionnez le pointeur dans la cellule à droite. Sélectionnez le menu [Edition] [Coller]

et votre texte est alors dupliqué. Pour aller plus vite utilisez les rac-

courcis clavier:

[Amiga droite] [C] = copier

[Amiga droite] [V] = coller

[Amiga droite] [X] = couper

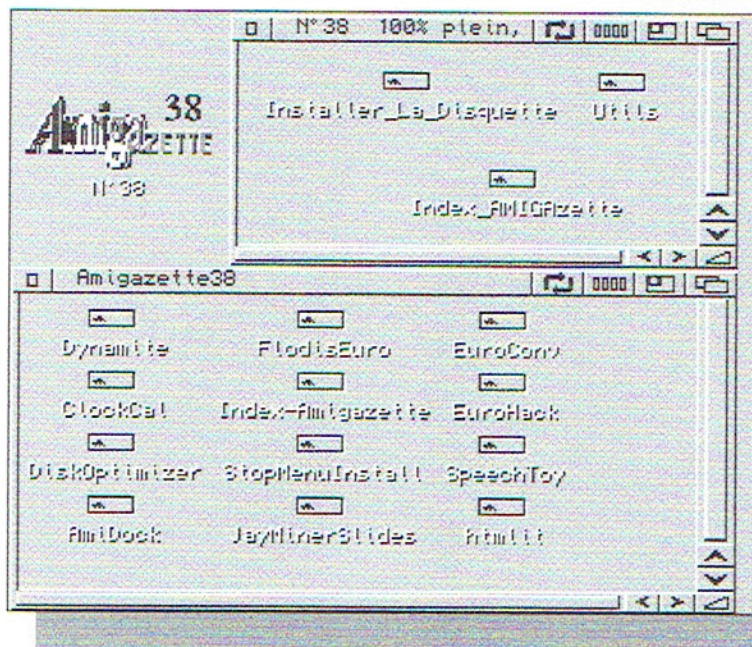
[Tabulation] = déplacement de cellule en cellule

Et au fur et à mesure que vous copierez votre texte vous verrez les lignes se mettre à l'échelle.

Il ne restera plus qu'à dessiner les contours et les séparations qui serviront de guide pour la découpe des cartes.

Double cliquez le tableau en positionnant le pointeur sur une bordure afin que celui-ci se transforme en pointeur normal de souris ce qui va ouvrir une boites de réglage d'où vous pourrez décider de l'épaisseur et de la couleur des traits, soit des contours, soit des séparations intérieures. Chaque modification est visualisée sur le tableau ce qui permet de faire le bon choix sans avoir à y revenir.

Faites des essais avant de lancer l'impression finale.



LA DISQUETTE N° 38

Toujours plus sur la disquette AMIGAZette, cette fois ci ce ne sont pas plus de: 2 184 759 octets qui auront été stockés sur cette très célèbre disquette que le monde nous envie. Les différents types de workbench n'ont pas été séparés, vous n'y trouverez qu'un seul logiciel pour le 3.5, le reste doit normalement pouvoir fonctionner sous OS2.0 à OS3.1

Tout Amiga

Amidock (voir n°37)

Comme promis voici l'archive de ce petit programme cité dans le numéro 37. Il devrait pouvoir rendre service malgré son âge, il n'est apparu qu'une seule fois sur Aminet.

ClockCal (voir n°37)

Idem pour ce petit programme qui a été cité lui aussi dans le numéro 37. Mettez vous à l'heure mondiale.

Colorado (voir page 25)

Que de couleurs sur votre workbench, mais au détriment de la mémoire Chip qui risque de manquer sérieusement selon la grosseur de l'image de fond à afficher, mais qu'est ce que c'est plus joli.

DiskOptimizer (voir page 14)

Réorganisez vos disques et rendez leur accès plus rapide. Ce programme est tout spécialement fait pour cette tâche et il fonctionne à merveille.

EuroConv (voir page 23)

Ne vous cassez plus la tête pour savoir "combien ça coûte" en euro, vous avez maintenant votre convertisseur.

EuroHack (voir page 23)

N'essayez plus de dessiner maladroitement le signe Euro, l'Amiga le fera pour vous avec ce petit patch qui agit sur la police Topaz.

Fix.backdrop (voir page 25)

N'avez vous jamais essayé de sortir un répertoire pour l'avoir sur le workbench, avec la commande du menu Icône: Sortir.

Cette action install un fichier appelé .backdrop qui sert à mémoriser cette sortie, mais il peut aussi arriver que des .backdrop soient présents sans être actifs, Fix.backdrop vous aidera à vous débarrasser de ces fichiers gênants.

FlodisEuro (voir page 23)

Une nouvelle police de caractère Bitmap intégrant le signe Euro, à mettre dans votre répertoire Fonts

Htmlit

Voici un outil bien pratique, il converti des databases-Amigaguide en fichier HTML en tenant compte de toutes sortes de ponctuations.

JayMinerSlides (voir page 14)

Pour le plaisir voici quelques plans et schémas expliquant le fonctionnement de l'Amiga

SpeechToy (voir page 23)

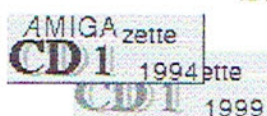
Faites parler votre Amiga, plusieurs fichiers systèmes sont nécessaires, récupérables dans d'anciens workbench 1.3

StopMenuInstall (voir page 15)

WORKBENCH 3.5

Dynamite (voir page22)

Dotez votre interface workbench d'un nouvel outil du type Windoze, le fameux bouton démarrer...



Le CDROM n°1 d'AMIGAZette est disponible

Son prix est fixé à 90 Frs frais de port compris.

Pour le commander, faites un courrier accompagné de votre titre de paiement à l'ordre d'AMIGAZette 83:

AMIGAZette 83
67 rue Messenger
83200 Toulon

La compile de 5années

Commandes
Adhésion
Petites
Annonces

PETITES ANNONCES

Offre : Jeux CD32

- HUMANS 1 et 2 (avec doc)
- CASTLES II Aventure moyenâgeuse (doc langue anglaise)
- MICROCOSM

Frais de port: 12Frs (par CD)

Tél: 04 94 89 50 97

A VENDRE

A 4040

- + moniteur Microvitech
- + Lecteur CD 12X
- + disque dur IDE
- + imprimante HP550C

Le tout au prix incroyable de 2500Frs

Pas d'envoi postal, il faut venir le chercher, si vous ne connaissez pas Chambéry c'est l'occasion...

Tél: 06 15 60 13 27 - M. Massot

E-Mail: massot.michel@fnac.net

A VENDRE: 3 ordinateurs Amiga

• A 4040

- + carte RETINA
- + Mon. Commodore 1942
- + lecteur Syquest 44Mo (SCSI)
- + GenLock externe VidTech
- + Nombreux logiciels originaux

• A1200

neuf avec pack Magic

• A2000

OS 2.0 - ECS

- + carte GVP Combo 68030/25 Mhz
- + extension mémoire 8Mo
- + Moniteur commodore 1083S

Le tout ou séparément à débattre.

Thierry Castel : 04 94 89 09 98

e-mail: thierry.castel5@libertysurf.fr

ADHESION

AMIGAZette 83 vous propose
(Frais de port compris)

La formule découverte:

1 Fanzine et sa disquette : 18Frs
+ Adhésion : 5Frs
soit un total de : 23Frs

sa formule annuelle:

6 fanzines et 6 disquettes : 108Frs
+ Adhésion : 30Frs
soit un total de : 138Frs

sa formule Adhésion simple

Adhésion annuelle : 30 Frs

Vous pouvez recommander
n'importe quel ancien numéro

Anciens fanzines : 18Frs l'un
(disquette et frais de port compris)

Le CD_AMIGAZETTE_1 : 90Frs
(frais de port compris)

NOTA:

Par notre sttut associatif loi 1901 nous ne pouvons pas proposer de prestations en dehors du cercle associatif -

LE COURRIER

Pour toute correspondance simple nécessitant une réponse joindre une enveloppe auto-adressée et timbrée au tarif en vigueur



Merci

Les annonces sont gratuites
envoyez nous le texte avec
tous les renseignements utiles